



ประกาศกรมศิลปากร  
เรื่อง ประกวดราคาจ้างก่อสร้างโครงการรื้อถอนบ้านพักข้าราชการ  
และก่อสร้างอาคารอเนกประสงค์ของด้านศิลปากรแม่สะเรียง  
ด้วยวิธีประกวดราคาอิเล็กทรอนิกส์ (e-Bidding)

กรมศิลปากร โดย ด้านศิลปากรแม่สะเรียง มีความประสงค์จะประกวดราคาจ้างก่อสร้างโครงการรื้อถอนบ้านพักข้าราชการ เลขที่ ๑๒๗/๙ และก่อสร้างอาคารอเนกประสงค์ของด้านศิลปากรแม่สะเรียง ด้วยวิธีประกวดราคาอิเล็กทรอนิกส์ (e-Bidding) ราคากลางของงานก่อสร้างในการประกวดราคาครั้งนี้เป็นเงินทั้งสิ้น ๘๔๐,๒๓๐.๙๘ บาท (แปดแสนสี่หมื่นสองร้อยสามสิบบาทเก้าสิบแปดสตางค์)

ผู้ยื่นข้อเสนอจะต้องมีคุณสมบัติ ดังต่อไปนี้

๑. มีความสามารถตามกฎหมาย
๒. ไม่เป็นบุคคลล้มละลาย
๓. ไม่อยู่ระหว่างเลิกกิจการ
๔. ไม่เป็นบุคคลซึ่งอยู่ระหว่างถูกระงับการยื่นข้อเสนอหรือทำสัญญากับหน่วยงานของรัฐไว้ชั่วคราว เนื่องจากเป็นผู้ที่ไม่ผ่านเกณฑ์การประเมินผลการปฏิบัติงานของผู้ประกอบการตามระเบียบที่รัฐมนตรีว่าการกระทรวงการคลังกำหนด ตามที่ประกาศเผยแพร่ในระบบเครือข่ายสารสนเทศของกรมบัญชีกลาง
๕. ไม่เป็นบุคคลซึ่งถูกระงับชื่อไว้ในบัญชีรายชื่อผู้ทำงานและได้แจ้งเวียนชื่อให้เป็นผู้ทำงานของหน่วยงานของรัฐในระบบเครือข่ายสารสนเทศของกรมบัญชีกลาง ซึ่งรวมถึงนิติบุคคลที่ผู้ทำงานเป็นหุ้นส่วนผู้จัดการ กรรมการผู้จัดการ ผู้บริหาร ผู้มีอำนาจในการดำเนินงานในกิจการของนิติบุคคลนั้นด้วย
๖. มีคุณสมบัติและไม่มีลักษณะต้องห้ามตามที่คณะกรรมการนโยบายการจัดซื้อจัดจ้างและการบริหารพัสดุภาครัฐกำหนดในราชกิจจานุเบกษา
๗. เป็นบุคคลธรรมดาหรือนิติบุคคล ผู้มีอาชีพรับจ้างงานที่ประกวดราคาอิเล็กทรอนิกส์ดังกล่าว
๘. ไม่เป็นผู้มีผลประโยชน์ร่วมกันกับผู้ยื่นข้อเสนอรายอื่นที่เข้ายื่นข้อเสนอให้แก่กรมศิลปากร โดย ด้านศิลปากรแม่สะเรียง ณ วันประกาศประกวดราคาอิเล็กทรอนิกส์ หรือไม่เป็นผู้กระทำการอันเป็นการขัดขวางการแข่งขันอย่างเป็นธรรม ในการประกวดราคาอิเล็กทรอนิกส์ครั้งนี้
๙. ไม่เป็นผู้ได้รับเอกสิทธิ์หรือความคุ้มกัน ซึ่งอาจปฏิเสธไม่ยอมขึ้นศาลไทย เว้นแต่รัฐบาลของผู้ยื่นข้อเสนอได้มีคำสั่งให้สละเอกสิทธิ์และความคุ้มกันเช่นนั้น
๑๐. ผู้ยื่นข้อเสนอต้องมีผลงานก่อสร้างประเภทเดียวกันกับงานที่ประกวดราคาจ้างก่อสร้างในวงเงินไม่น้อยกว่า ๓๓๖,๐๐๐.- บาท (สามแสนสามหมื่นหกพันบาทถ้วน) และเป็นผลงานที่เป็นคู่สัญญาโดยตรงกับหน่วยงานของรัฐ หรือหน่วยงานเอกชนที่กรมศิลปากร โดย ด้านศิลปากรแม่สะเรียง เชื่อถือ
๑๑. ผู้ยื่นข้อเสนอที่เสนอราคาในรูปแบบของ “กิจการร่วมค้า” ต้องมีคุณสมบัติ ดังนี้  
กรณีข้อตกลงฯ กำหนดให้ผู้เข้าร่วมค้ำรายใดรายหนึ่งเป็นผู้เข้าร่วมค้ำหลัก ข้อตกลงฯ จะต้องมีการกำหนดสัดส่วนหน้าที่ และความรับผิดชอบในปริมาณงาน สิ่งของ หรือมูลค่าตามสัญญาของผู้เข้าร่วมค้ำหลักมากกว่าผู้เข้าร่วมค้ำรายอื่นทุกราย  
กรณีข้อตกลงฯ กำหนดให้ผู้เข้าร่วมค้ำรายใดรายหนึ่งเป็นผู้เข้าร่วมค้ำหลัก กิจการร่วมค้ำนั้นต้องใช้ผลงานของผู้เข้าร่วมค้ำหลักรายเดียวเป็นผลงานของกิจการร่วมค้ำที่ยื่นข้อเสนอ

สำหรับข้อตกลงฯ...

สำหรับข้อตกลงฯ ที่ไม่ได้กำหนดให้ผู้เข้าร่วมค้ารายใดเป็นผู้เข้าร่วมค้าหลัก ผู้เข้าร่วมค้าทุกรายจะต้องมีคุณสมบัติครบถ้วนตามเงื่อนไขที่กำหนดไว้ในเอกสารเชิญชวน

๑๒. ผู้ยื่นข้อเสนอต้องลงทะเบียนในระบบจัดซื้อจัดจ้างภาครัฐด้วยอิเล็กทรอนิกส์ (Electronic Government Procurement: e -GP) ของกรมบัญชีกลาง

ผู้ยื่นข้อเสนอต้องยื่นข้อเสนอและเสนอราคาทางระบบจัดซื้อจัดจ้างภาครัฐด้วยอิเล็กทรอนิกส์ ในวันที่ ๑๐ กุมภาพันธ์ ๒๕๖๖ ระหว่างเวลา ๐๘.๓๐ น. ถึง ๑๖.๓๐ น.

ผู้สนใจสามารถขอรับเอกสารประกวดราคาอิเล็กทรอนิกส์ โดยดาวน์โหลดเอกสารผ่านทางระบบจัดซื้อจัดจ้างภาครัฐด้วยอิเล็กทรอนิกส์ได้ตั้งแต่วันที่ประกาศจนถึงก่อนวันเสนอราคา

ผู้สนใจสามารถดูรายละเอียดได้ที่เว็บไซต์ <http://maesariang.customs.go.th> หรือ [www.gprocurement.go.th](http://www.gprocurement.go.th) หรือสอบถามทางโทรศัพท์หมายเลข ๐ ๕๓๖๘ ๑๓๑๒ ในวันและเวลาราชการ

ผู้สนใจต้องการทราบรายละเอียดเพิ่มเติมเกี่ยวกับรายละเอียดและขอบเขตของงาน โปรดสอบถามไปยังกรมศุลกากร โดยด่านศุลกากรแม่สะเรียง ตามช่องทางต่าง ๆ ได้ดังนี้

(๑) ด่านศุลกากรแม่สะเรียง ตำบลแม่สะเรียง อำเภอแม่สะเรียง จังหวัดแม่ฮ่องสอน ๕๘๐๐๐

(๒) ทางโทรศัพท์/ทางโทรสาร ๐-๕๓๖๘-๑๓๑๒

(๓) ทาง e-mail [๗๔๑๖๐๐๐๐@customs.go.th](mailto:๗๔๑๖๐๐๐๐@customs.go.th) หรือช่องทางตามที่กรมบัญชีกลางกำหนด

ภายในวันที่ ๖ กุมภาพันธ์ ๒๕๖๖ โดยกรมศุลกากร โดย ด่านศุลกากรแม่สะเรียง จะชี้แจงรายละเอียดดังกล่าวผ่านทางเว็บไซต์ <http://maesariang.customs.go.th> และ [www.gprocurement.go.th](http://www.gprocurement.go.th) ในวันที่ ๖ กุมภาพันธ์ ๒๕๖๖

ประกาศ ณ วันที่ ๒ เดือน กุมภาพันธ์ พ.ศ. ๒๕๖๖



(นายเอกวุฒิ นาเอก)

นายด่านศุลกากรแม่สะเรียง ปฏิบัติราชการแทน

อธิบดีกรมศุลกากร

หมายเหตุ ผู้ประกอบการสามารถจัดเตรียมเอกสารประกอบการเสนอราคา (เอกสารส่วนที่ ๑ และเอกสารส่วนที่ ๒) ในระบบ e-GP ได้ตั้งแต่วันที่ขอรับเอกสารจนถึงวันเสนอราคา



เอกสารประกวดราคาจ้างก่อสร้างด้วยวิธีประกวดราคาอิเล็กทรอนิกส์ (e-Bidding)

เลขที่ ๔/๒๕๖๖

การจ้างก่อสร้างโครงการรื้อถอนบ้านพักข้าราชการ  
และก่อสร้างอาคารอเนกประสงค์ของด้านศุลกากรแม่สะเรียง  
ตามประกาศ กรมศุลกากร โดย ด้านศุลกากรแม่สะเรียง  
ลงวันที่ ๒ กุมภาพันธ์ ๒๕๖๖

กรมศุลกากร โดย ด้านศุลกากรแม่สะเรียง ซึ่งต่อไปนี้เรียกว่า “กรม” มีความประสงค์  
จะประกวดราคาจ้างก่อสร้างโครงการรื้อถอนบ้านพักข้าราชการ เลขที่ ๑๒๗/๙ และก่อสร้างอาคารอเนกประสงค์  
ของด้านศุลกากรแม่สะเรียง ณ ด้านศุลกากรแม่สะเรียง ตั้งอยู่ที่ ตำบลแม่สะเรียง อำเภอแม่สะเรียง จังหวัด  
แม่ฮ่องสอน ด้วยวิธีประกวดราคาอิเล็กทรอนิกส์ (e-Bidding) โดยมีข้อแนะนำและข้อกำหนด ดังต่อไปนี้

๑. เอกสารแนบท้ายเอกสารประกวดราคาอิเล็กทรอนิกส์

- ๑.๑ แบบรูปและรายการละเอียด
- ๑.๒ แบบใบเสนอราคาที่กำหนดไว้ในระบบจัดซื้อจัดจ้างภาครัฐด้วยอิเล็กทรอนิกส์
- ๑.๓ สัญญาจ้างก่อสร้าง
- ๑.๔ แบบหนังสือค้ำประกัน
  - (๑) หลักประกันสัญญา
- ๑.๕ สูตรการปรับราคา
- ๑.๖ บทนิยาม
  - (๑) ผู้มีผลประโยชน์ร่วมกัน
  - (๒) การขัดขวางการแข่งขันอย่างเป็นธรรม
- ๑.๗ แบบบัญชีเอกสารที่กำหนดไว้ในระบบจัดซื้อจัดจ้างภาครัฐด้วยอิเล็กทรอนิกส์
  - (๑) บัญชีเอกสารส่วนที่ ๑
  - (๒) บัญชีเอกสารส่วนที่ ๒
- ๑.๘ แผนการใช้วัสดุที่ผลิตภายในประเทศและแผนการใช้เหล็กที่ผลิตภายในประเทศ
- ๑.๙ รายละเอียดการคำนวณราคากลางงานก่อสร้างตาม BOQ (Bill of Quantities)

๒. คุณสมบัติของผู้ยื่นข้อเสนอ

- ๒.๑ มีความสามารถตามกฎหมาย
- ๒.๒ ไม่เป็นบุคคลล้มละลาย
- ๒.๓ ไม่อยู่ระหว่างเลิกกิจการ
- ๒.๔ ไม่เป็นบุคคลซึ่งอยู่ระหว่างถูกระงับการยื่นข้อเสนอหรือทำสัญญากับหน่วยงานของรัฐไว้ชั่วคราว เนื่องจากเป็นผู้ที่ไม่ผ่านเกณฑ์การประเมินผลการปฏิบัติงานของผู้ประกอบการตามระเบียบที่รัฐมนตรีว่าการกระทรวงการคลังกำหนด ตามที่ประกาศเผยแพร่ในระบบเครือข่ายสารสนเทศของกรมบัญชีกลาง
- ๒.๕ ไม่เป็นบุคคลซึ่งถูกระงับชื่อไว้ในบัญชีรายชื่อผู้ทำงานและได้แจ้งเวียนชื่อให้เป็นผู้ทำงานของหน่วยงานของรัฐในระบบเครือข่ายสารสนเทศของกรมบัญชีกลาง ซึ่งรวมถึงนิติบุคคลที่ผู้ทำงานเป็นหุ้นส่วนผู้จัดการ กรรมการผู้จัดการ ผู้บริหาร ผู้มีอำนาจในการดำเนินงานในกิจการของนิติบุคคลนั้นด้วย

๒.๖ มีคุณสมบัติ...

๒.๖ มีคุณสมบัติและไม่มีลักษณะต้องห้ามตามที่คณะกรรมการนโยบายการจัดซื้อจัดจ้างและการบริหารพัสดุภาครัฐกำหนดในราชกิจจานุเบกษา

๒.๗ เป็นบุคคลธรรมดาหรือนิติบุคคล ผู้มีอาชีพรับจ้างงานที่ประกวดราคาอิเล็กทรอนิกส์ดังกล่าว

๒.๘ ไม่เป็นผู้มีผลประโยชน์ร่วมกันกับผู้ยื่นข้อเสนอรายอื่นที่เข้ายื่นข้อเสนอให้แก่กรม วันประกาศประกวดราคาอิเล็กทรอนิกส์ หรือไม่เป็นผู้กระทำการอันเป็นการขัดขวางการแข่งขันอย่างเป็นธรรม ในการประกวดราคาอิเล็กทรอนิกส์ครั้งนี้

๒.๙ ไม่เป็นผู้ได้รับเอกสิทธิ์หรือความคุ้มกัน ซึ่งอาจปฏิเสธไม่ยอมขึ้นศาลไทย เว้นแต่รัฐบาลของผู้ยื่นข้อเสนอได้มีคำสั่งให้สละเอกสิทธิ์และความคุ้มกันเช่นนั้น

๒.๑๐ ผู้ยื่นข้อเสนอต้องมีผลงานก่อสร้างประเภทเดียวกันกับงานที่ประกวดราคาจ้างก่อสร้างในวงเงินไม่น้อยกว่า ๓๓๖,๐๐๐.- บาท (สามแสนสามหมื่นหกพันบาทถ้วน) และเป็นผลงานที่เป็นคู่สัญญาโดยตรงกับหน่วยงานของรัฐ หรือหน่วยงานเอกชนที่กรมเชื่อถือ

๒.๑๑ ผู้ยื่นข้อเสนอที่เสนอราคาในรูปแบบของ “กิจการร่วมค้า” ต้องมีคุณสมบัติ ดังนี้  
กรณีข้อตกลงฯ กำหนดให้ผู้เข้าร่วมค้ายรายใดรายหนึ่งเป็นผู้เข้าร่วมค้าหลัก ข้อตกลงฯ จะต้องมีการกำหนดสัดส่วนหน้าที่ และความรับผิดชอบในปริมาณงาน สิ่งของ หรือมูลค่าตามสัญญาของผู้เข้าร่วมค้าหลักมากกว่าผู้เข้าร่วมค้ายรายอื่นทุกราย

กรณีข้อตกลงฯ กำหนดให้ผู้เข้าร่วมค้ายรายใดรายหนึ่งเป็นผู้เข้าร่วมค้าหลัก กิจการร่วมค่านั้นต้องใช้ผลงานของผู้เข้าร่วมค้าหลักรายเดียวเป็นผลงานของกิจการร่วมค้าที่ยื่นข้อเสนอ

สำหรับข้อตกลงฯ ที่ไม่ได้กำหนดให้ผู้เข้าร่วมค้ายรายใดเป็นผู้เข้าร่วมค้าหลัก ผู้เข้าร่วมค้ายทุกรายจะต้องมีคุณสมบัติครบถ้วนตามเงื่อนไขที่กำหนดไว้ในเอกสารเชิญชวน

๒.๑๒ ผู้ยื่นข้อเสนอต้องลงทะเบียนในระบบจัดซื้อจัดจ้างภาครัฐด้วยอิเล็กทรอนิกส์ (Electronic Government Procurement: e-GP) ของกรมบัญชีกลาง

### ๓. หลักฐานการยื่นข้อเสนอ

ผู้ยื่นข้อเสนอจะต้องเสนอเอกสารหลักฐานยื่นมาพร้อมกับการเสนอราคาทางระบบจัดซื้อจัดจ้างภาครัฐด้วยอิเล็กทรอนิกส์ โดยแยกเป็น ๒ ส่วน คือ

#### ๓.๑ ส่วนที่ ๑ อย่างน้อยต้องมีเอกสารดังต่อไปนี้

(๑) ในกรณีผู้ยื่นข้อเสนอเป็นนิติบุคคล

(ก) ห้างหุ้นส่วนสามัญหรือห้างหุ้นส่วนจำกัด ให้ยื่นสำเนาหนังสือรับรองการจดทะเบียนนิติบุคคล บัญชีรายชื่อหุ้นส่วนผู้จัดการ ผู้มีอำนาจควบคุม (ถ้ามี) พร้อมทั้งรับรองสำเนาถูกต้อง

(ข) บริษัทจำกัดหรือบริษัทมหาชนจำกัด ให้ยื่นสำเนาหนังสือรับรองการจดทะเบียนนิติบุคคล หนังสือบริคณห์สนธิ บัญชีรายชื่อกรรมการผู้จัดการ ผู้มีอำนาจควบคุม (ถ้ามี) และบัญชีผู้ถือหุ้นรายใหญ่ (ถ้ามี) พร้อมทั้งรับรองสำเนาถูกต้อง

(๒) ในกรณีผู้ยื่นข้อเสนอเป็นบุคคลธรรมดาหรือคณะบุคคลที่มีใช้นิติบุคคล ให้ยื่นสำเนาบัตรประจำตัวประชาชนของผู้ยื่น ข้อเสนอข้อตกลงที่แสดงถึงการเข้าเป็นหุ้นส่วน (ถ้ามี) สำเนาบัตรประจำตัวประชาชนของผู้เป็นหุ้นส่วน หรือสำเนาหนังสือเดินทางของผู้เป็นหุ้นส่วนที่มีได้ถือสัญชาติไทย พร้อมทั้งรับรองสำเนาถูกต้อง

(๓) ในกรณีผู้ยื่นข้อเสนอเป็นผู้ยื่นข้อเสนอร่วมกันในฐานะเป็นผู้ร่วมค้า ให้ยื่นสำเนาสัญญาของการเข้าร่วมค้า และเอกสารตามที่ระบุไว้ใน (๑) หรือ (๒) ของผู้ร่วมค้า แล้วแต่กรณี

(๔) เอกสาร...

(๔) เอกสารเพิ่มเติมอื่น ๆ

(๔.๑) สำเนาใบทะเบียนพาณิชย์ (ถ้ามี)

(๔.๒) สำเนาใบทะเบียนภาษีมูลค่าเพิ่ม (ถ้ามี)

(๕) บัญชีเอกสารส่วนที่ ๑ ทั้งหมดที่ได้ยื่นพร้อมกับการเสนอราคาทางระบบจัดซื้อจัดจ้างภาครัฐด้วยอิเล็กทรอนิกส์ ตามแบบในข้อ ๑.๗ (๑) โดยไม่ต้องแนบในรูปแบบ PDF File (Portable Document Format)

ทั้งนี้ เมื่อผู้ยื่นข้อเสนอดำเนินการแนบไฟล์เอกสารตามบัญชีเอกสารส่วนที่ ๑ ครบถ้วนถูกต้องแล้ว ระบบจัดซื้อจัดจ้างภาครัฐด้วยอิเล็กทรอนิกส์จะสร้างบัญชีเอกสารส่วนที่ ๑ ตามแบบ ในข้อ ๑.๗ (๑) ให้โดยผู้ยื่นข้อเสนอไม่ต้องแนบบัญชีเอกสารส่วนที่ ๑ ดังกล่าวในรูปแบบ PDF File (Portable Document Format)

๓.๒ ส่วนที่ ๒ อย่างน้อยต้องมีเอกสารดังต่อไปนี้

(๑) ในกรณีที่ผู้ยื่นข้อเสนอมอบอำนาจให้บุคคลอื่นกระทำการแทน ให้แนบหนังสือมอบอำนาจซึ่งติดอากรแสตมป์ตามกฎหมาย โดยมีหลักฐานแสดงตัวตนของผู้มอบอำนาจและผู้รับมอบอำนาจ ทั้งนี้ หากผู้รับมอบอำนาจเป็นบุคคลธรรมดาต้องเป็นผู้ที่บรรลุนิติภาวะตามกฎหมายแล้วเท่านั้น

(๒) สำเนาหนังสือรับรองผลงานก่อสร้างพร้อมทั้งรับรองสำเนาถูกต้อง

(๓) เอกสารเพิ่มเติมอื่น ๆ

(๓.๑) สำเนาใบขึ้นทะเบียนผู้ประกอบการวิสาหกิจขนาดกลางและขนาดย่อม (SMEs) (ถ้ามี)

(๔) บัญชีเอกสารส่วนที่ ๒ ทั้งหมดที่ได้ยื่นพร้อมกับการเสนอราคาทางระบบจัดซื้อจัดจ้างภาครัฐด้วยอิเล็กทรอนิกส์ ตามแบบในข้อ ๑.๗ (๒) โดยไม่ต้องแนบในรูปแบบ PDF File (Portable Document Format)

ทั้งนี้ เมื่อผู้ยื่นข้อเสนอดำเนินการแนบไฟล์เอกสารตามบัญชีเอกสารส่วนที่ ๒ ครบถ้วนถูกต้องแล้ว ระบบจัดซื้อจัดจ้างภาครัฐด้วยอิเล็กทรอนิกส์จะสร้างบัญชีเอกสารส่วนที่ ๒ ตามแบบ ในข้อ ๑.๗ (๒) ให้โดยผู้ยื่นข้อเสนอไม่ต้องแนบบัญชีเอกสารส่วนที่ ๒ ดังกล่าวในรูปแบบ PDF File (Portable Document Format)

#### ๔. การเสนอราคา

๔.๑ ผู้ยื่นข้อเสนอต้องยื่นข้อเสนอและเสนอราคาทางระบบจัดซื้อจัดจ้างภาครัฐด้วยอิเล็กทรอนิกส์ตามที่กำหนดไว้ในเอกสารประกวดราคาอิเล็กทรอนิกส์นี้ โดยไม่มีเงื่อนไขใด ๆ ทั้งสิ้น และจะต้องกรอกข้อความ ให้ถูกต้องครบถ้วน พร้อมทั้งหลักฐานแสดงตัวตนและทำการยืนยันตัวตนของผู้ยื่นข้อเสนอโดยไม่ต้องแนบบใบเสนอราคาในรูปแบบ PDF File (Portable Document Format)

๔.๒ ผู้ยื่นข้อเสนอจะต้องกรอกรายละเอียดการเสนอราคาในใบเสนอราคาตามแบบเอกสารประกวดราคาจ้างก่อสร้างด้วยวิธีประกวดราคาอิเล็กทรอนิกส์ (e-Bidding) ข้อ ๑.๒ ให้ครบถ้วนโดยไม่ต้องยื่นใบแจ้งปริมาณงานและราคา และใบบัญชีรายการก่อสร้างในรูปแบบ PDF File (Portable Document Format)

ในการเสนอราคาให้เสนอราคาเป็นเงินบาท และเสนอราคาได้เพียงครั้งเดียวและราคาเดียว โดยเสนอราคารวม และหรือราคาต่อหน่วย และหรือต่อรายการ ตามเงื่อนไขที่ระบุไว้ท้ายใบเสนอราคา ให้ถูกต้อง ทั้งนี้ ราคารวมที่เสนอจะต้องตรงกันทั้งตัวเลขและตัวหนังสือ ถ้าตัวเลขและตัวหนังสือไม่ตรงกัน ให้ถือตัวหนังสือเป็นสำคัญ โดยคิดราคารวมทั้งสิ้นซึ่งรวมค่าภาษีมูลค่าเพิ่ม ภาษีอากรอื่น และค่าใช้จ่ายที่ปวงไว้แล้ว

ราคาที่เสนอจะต้องเสนอกำหนดยื่นราคาไม่น้อยกว่า ๖๐ วัน ตั้งแต่วันเสนอราคาโดยภายในกำหนดยื่นราคา ผู้ยื่นข้อเสนอต้องรับผิดชอบราคาที่ตนได้เสนอไว้ และจะถอนการเสนอราคามิได้

๔.๓ ผู้ยื่นข้อเสนอ...

๔.๓ ผู้ยื่นข้อเสนอจะต้องเสนอกำหนดเวลาดำเนินการก่อสร้างแล้วเสร็จไม่เกิน ๙๐ วัน นับถัดจากวันลงนามในสัญญาจ้าง หรือวันที่ได้รับหนังสือแจ้งจากกรมให้เริ่มทำงาน

๔.๔ ก่อนเสนอราคา ผู้ยื่นข้อเสนอควรตรวจสอบร่างสัญญา แบบรูป และรายการละเอียด ฯลฯ ให้ถี่ถ้วนและเข้าใจเอกสารประกวดราคาจ้างอิเล็กทรอนิกส์ทั้งหมดเสียก่อนที่จะตกลงยื่นข้อเสนอตามเงื่อนไข ในเอกสารประกวดราคาจ้างอิเล็กทรอนิกส์

๔.๕ ผู้ยื่นข้อเสนอจะต้องยื่นข้อเสนอและเสนอราคาทางระบบจัดซื้อจัดจ้างภาครัฐด้วย อิเล็กทรอนิกส์ในวันที่ ๑๐ กุมภาพันธ์ ๒๕๖๖ ระหว่างเวลา ๐๘.๓๐ น. ถึง ๑๖.๓๐ น. และเวลาในการเสนอราคา ให้ถือตามเวลาของระบบจัดซื้อจัดจ้างภาครัฐด้วยอิเล็กทรอนิกส์เป็นเกณฑ์

เมื่อพ้นกำหนดเวลายื่นข้อเสนอและเสนอราคาแล้ว จะไม่รับเอกสารการยื่นข้อเสนอ และเสนอราคาใด ๆ โดยเด็ดขาด

๔.๖ ผู้ยื่นข้อเสนอต้องจัดทำเอกสารสำหรับใช้ในการเสนอราคาในรูปแบบไฟล์เอกสาร ประเภท PDF File (Portable Document Format) โดยผู้ยื่นข้อเสนอต้องเป็นผู้รับผิดชอบตรวจสอบความ ครบถ้วน ถูกต้อง และชัดเจนของเอกสาร PDF File ก่อนที่จะยืนยันการเสนอราคา แล้วจึงส่งข้อมูล (Upload) เพื่อเป็นการเสนอราคาให้แก่กรม ผ่านทางระบบจัดซื้อจัดจ้างภาครัฐด้วยอิเล็กทรอนิกส์

๔.๗ คณะกรรมการพิจารณาผลการประกวดราคาอิเล็กทรอนิกส์จะดำเนินการตรวจสอบ คุณสมบัติของผู้ยื่นข้อเสนอแต่ละรายว่า เป็นผู้ยื่นข้อเสนอที่มีผลประโยชน์ร่วมกันกับผู้ยื่นเสนอรายอื่นตาม ข้อ ๑.๖ (๑) หรือไม่ หากปรากฏว่าผู้ยื่นเสนอรายใดเป็นผู้ยื่นข้อเสนอที่มีผลประโยชน์ร่วมกันกับผู้ยื่นเสนอ รายอื่น คณะกรรมการฯ จะตัดรายชื่อผู้ยื่นเสนอราคาที่มีผลประโยชน์ร่วมกันนั้นออกจากการเป็นผู้ยื่น ข้อเสนอ

หากปรากฏต่อคณะกรรมการพิจารณาผลการประกวดราคาอิเล็กทรอนิกส์ว่า ก่อนหรือ ในขณะที่มีการพิจารณาข้อเสนอ มีผู้ยื่นเสนอรายใดกระทำการอันเป็นการขัดขวางการแข่งขันอย่างเป็นธรรม ตามข้อ ๑.๖ (๒) และคณะกรรมการฯ เชื่อว่ามีการกระทำอันเป็นการขัดขวางการแข่งขันอย่างเป็นธรรม คณะกรรมการฯ จะตัดรายชื่อผู้ยื่นเสนอรายนั้นออกจากการเป็นผู้ยื่นข้อเสนอ และกรมจะพิจารณาลงโทษ ผู้ยื่นเสนอดังกล่าวเป็นผู้ที่จ้าง เว้นแต่กรม จะพิจารณาเห็นว่าผู้ยื่นเสนอรายนั้น มิใช่เป็นผู้ริเริ่มให้มีการ กระทำดังกล่าวและได้ให้ความร่วมมือเป็นประโยชน์ต่อการพิจารณาของกรม

๔.๘ ผู้ยื่นข้อเสนอจะต้องปฏิบัติ ดังนี้

(๑) ปฏิบัติตามเงื่อนไขที่ระบุไว้ในเอกสารประกวดราคาอิเล็กทรอนิกส์

(๒) ราคาที่เสนอจะต้องเป็นราคาที่รวมภาษีมูลค่าเพิ่ม และภาษีอื่น ๆ (ถ้ามี) รวมค่าใช้จ่ายทั้งปวงไว้ด้วยแล้ว

(๓) ผู้ยื่นข้อเสนอจะต้องลงทะเบียนเพื่อเข้าสู่กระบวนการเสนอราคา ตามวัน เวลา ที่กำหนด

(๔) ผู้ยื่นข้อเสนอจะถอนการเสนอราคาที่เสนอแล้วไม่ได้

(๕) ผู้ยื่นข้อเสนอต้องศึกษาและทำความเข้าใจในระบบและวิธีการเสนอราคาด้วยวิธี ประกวดราคาอิเล็กทรอนิกส์ ของกรมบัญชีกลางที่แสดงไว้ในเว็บไซต์ [www.gprocurement.go.th](http://www.gprocurement.go.th)

## ๕. หลักเกณฑ์และสิทธิในการพิจารณา

๕.๑ ในการพิจารณาผลการยื่นข้อเสนอประกวดราคาอิเล็กทรอนิกส์ครั้งนี้ กรมจะพิจารณา ตัดสินโดยใช้หลักเกณฑ์ราคา

## ๕.๒ การพิจารณาผู้ชนะการยื่นข้อเสนอ

กรณีใช้หลักเกณฑ์ราคาในการพิจารณาผู้ชนะการยื่นข้อเสนอ กรมจะพิจารณาจากราคารวม

๕.๓ หากผู้ยื่นข้อเสนอรายใดมีคุณสมบัติไม่ถูกต้องตามข้อ ๒ หรือยื่นหลักฐานการยื่นข้อเสนอไม่ถูกต้อง หรือไม่ครบถ้วนตามข้อ ๓ หรือยื่นข้อเสนอไม่ถูกต้องตามข้อ ๔ แล้ว คณะกรรมการพิจารณาผลการประกวดราคาอิเล็กทรอนิกส์จะไม่รับพิจารณาข้อเสนอของผู้ยื่นข้อเสนอรายนั้น เว้นแต่ผู้ยื่นข้อเสนอรายใด เสนอเอกสารทางเทคนิค หรือรายละเอียดคุณลักษณะเฉพาะของพัสดุที่จะจ้างไม่ครบถ้วน หรือเสนอรายละเอียดแตกต่างไปจากเงื่อนไขที่กรมกำหนดไว้ในประกาศและเอกสารประกวดราคาอิเล็กทรอนิกส์ ในส่วนที่มีใช้สาระสำคัญและความแตกต่างนั้นไม่มีผลทำให้เกิดการได้เปรียบเสียเปรียบต่อผู้ยื่นข้อเสนอรายอื่น หรือเป็นการผิดพลาดเล็กน้อยคณะกรรมการฯ อาจพิจารณาผ่อนปรนการตัดสินผู้ยื่นข้อเสนอรายนั้น

๕.๔ สงวนสิทธิ์ไม่พิจารณาข้อเสนอของผู้ยื่นข้อเสนอโดยไม่มีการผ่อนผัน ในกรณีดังต่อไปนี้

(๑) ไม่ปรากฏชื่อผู้ยื่นข้อเสนอรายนั้นในบัญชีรายชื่อผู้รับเอกสารประกวดราคาอิเล็กทรอนิกส์ทางระบบจัดซื้อจัดจ้างด้วยอิเล็กทรอนิกส์ หรือบัญชีรายชื่อผู้ซื้อเอกสารประกวดราคาอิเล็กทรอนิกส์ทางระบบจัดซื้อจัดจ้างด้วยอิเล็กทรอนิกส์ของกรม

(๒) ไม่กรอกชื่อผู้ยื่นข้อเสนอในการเสนอราคาทางระบบจัดซื้อจัดจ้างด้วยอิเล็กทรอนิกส์

(๓) เสนอรายละเอียดแตกต่างไปจากเงื่อนไขที่กำหนดในเอกสารประกวดราคาอิเล็กทรอนิกส์ที่เป็นสาระสำคัญ หรือมีผลทำให้เกิดความได้เปรียบเสียเปรียบแก่ผู้ยื่นข้อเสนอรายอื่น

๕.๕ ในการตัดสินการประกวดราคาอิเล็กทรอนิกส์หรือในการทำสัญญา คณะกรรมการพิจารณาผลการประกวดราคาอิเล็กทรอนิกส์หรือกรม มีสิทธิให้ผู้ยื่นข้อเสนอชี้แจงข้อเท็จจริงเพิ่มเติมได้ กรณีมีสิทธิที่จะไม่รับข้อเสนอ ไม่รับราคา หรือไม่ทำสัญญา หากข้อเท็จจริงดังกล่าว ไม่เหมาะสมหรือไม่ถูกต้อง

๕.๖ กรมทรงไว้ซึ่งสิทธิที่จะไม่รับราคาต่ำสุด หรือราคาหนึ่งราคาใด หรือราคาที่เสนอทั้งหมดก็ได้ และอาจพิจารณาเลือกซื้อในจำนวน หรือขนาด หรือเฉพาะรายการหนึ่งรายการใดหรืออาจจะยกเลิกการประกวดราคาอิเล็กทรอนิกส์โดยไม่พิจารณาจัดจ้างเลยก็ได้ สุดแต่จะพิจารณา ทั้งนี้ เพื่อประโยชน์ของทางราชการเป็นสำคัญ และให้ถือว่าการตัดสินของกรมเป็นเด็ดขาด ผู้ยื่นข้อเสนอจะเรียกร้องค่าใช้จ่าย หรือค่าเสียหายใด ๆ มิได้ รวมทั้งกรมจะพิจารณายกเลิกการประกวดราคาอิเล็กทรอนิกส์และลงโทษผู้ยื่นข้อเสนอเป็นผู้ทำงาน ไม่ว่าจะเป็นผู้ยื่นข้อเสนอ ที่ได้รับการคัดเลือกหรือไม่ก็ตาม หากมีเหตุที่เชื่อถือว่าผู้ยื่นข้อเสนอกระทำการโดยไม่สุจริต เช่น การเสนอเอกสารอันเป็นเท็จ หรือใช้ข้อมูลคลาดเคลื่อน หรือยื่นข้อเสนอราคาแทน เป็นต้น

ในกรณีที่ผู้ยื่นข้อเสนอรายที่เสนอราคาต่ำสุด เสนอราคาต่ำจนคาดหมายได้ว่าไม่อาจดำเนินงานตามเอกสารประกวดราคาอิเล็กทรอนิกส์ได้ คณะกรรมการพิจารณาผลการประกวดราคาอิเล็กทรอนิกส์หรือกรม จะให้ผู้ยื่นข้อเสนอชี้แจงและแสดงหลักฐานที่ทำให้เชื่อได้ว่า ผู้ยื่นข้อเสนอสามารถดำเนินการตามเอกสารประกวดราคาอิเล็กทรอนิกส์ให้เสร็จสมบูรณ์ หากคำชี้แจงไม่เป็นที่รับฟังได้ กรมมีสิทธิที่จะไม่รับข้อเสนอหรือไม่รับราคาของผู้ยื่นข้อเสนอรายนั้น ทั้งนี้ ผู้ยื่นข้อเสนอดังกล่าวไม่มีสิทธิเรียกร้องค่าใช้จ่าย หรือค่าเสียหายใด ๆ จากกรม

๕.๗ ก่อนลงนามในสัญญา กรมอาจประกาศยกเลิกการประกวดราคาอิเล็กทรอนิกส์ หากปรากฏว่ามีการกระทำที่เข้าลักษณะผู้ยื่นข้อเสนอที่ชนะการประกวดราคาหรือที่ได้รับการคัดเลือกมีผลประโยชน์ร่วมกันหรือมีส่วนได้เสียกับผู้ยื่นข้อเสนอรายอื่น หรือขัดขวางการแข่งขันอย่างเป็นธรรม หรือสมยอมกันกับผู้ยื่นข้อเสนอรายอื่น หรือเจ้าหน้าที่ในการเสนอราคา หรือสื่อว่ากระทำการทุจริตอื่นใดในการเสนอราคา

๕.๘ หากมีผู้ยื่น...

๕.๘ หากมีผู้ยื่นข้อเสนอซึ่งเป็นผู้ประกอบการ SMEs เสนอราคาสูงกว่าราคาต่ำสุดของผู้ยื่นข้อเสนอรายอื่นที่ไม่เกินร้อยละ ๑๐ ให้หน่วยงานของรัฐจัดซื้อจัดจ้างจากผู้ประกอบการ SMEs ดังกล่าว โดยจัดเรียงลำดับผู้ยื่นข้อเสนอซึ่งเป็นผู้ประกอบการ SMEs ซึ่งเสนอราคาสูงกว่าราคาต่ำสุดของผู้ยื่นข้อเสนอรายอื่นไม่เกินร้อยละ ๑๐ ที่จะเรียกมาทำสัญญาไม่เกิน ๓ ราย

ผู้ยื่นข้อเสนอที่เป็นกิจการร่วมค้าที่จะได้สิทธิตามวรรคหนึ่ง ผู้เข้าร่วมค้าทุกราย จะต้องเป็นผู้ประกอบการ SMEs

๕.๙ หากผู้ยื่นข้อเสนอซึ่งมิใช่ผู้ประกอบการ SMEs แต่เป็นบุคคลธรรมดาที่ถือสัญชาติไทย หรือนิติบุคคลที่จัดตั้งขึ้นตามกฎหมายไทยเสนอราคาสูงกว่าราคาต่ำสุดของผู้ยื่นข้อเสนอซึ่งเป็นผู้ประกอบการธรรมดาที่มีได้ถือสัญชาติไทยหรือนิติบุคคลที่จัดตั้งขึ้นตามกฎหมายของต่างประเทศ ไม่เกินร้อยละ ๓ ให้จัดซื้อจัดจ้างจากผู้ยื่นข้อเสนอซึ่งเป็นผู้ประกอบการธรรมดาที่ถือสัญชาติไทยหรือนิติบุคคลที่จัดตั้งขึ้นตามกฎหมายไทยดังกล่าว

ผู้ยื่นข้อเสนอที่เป็นกิจการร่วมค้าที่จะได้สิทธิตามวรรคหนึ่ง ผู้เข้าร่วมค้าทุกราย จะต้องเป็นผู้ประกอบการธรรมดาที่ถือสัญชาติไทยหรือนิติบุคคลที่จัดตั้งขึ้นตามกฎหมายไทย

## ๖. การทำสัญญาจ้างก่อสร้าง

ผู้ชนะการประกวดราคาอิเล็กทรอนิกส์จะต้องทำสัญญาจ้างตามแบบสัญญา ดังระบุในข้อ ๑.๓ หรือทำเป็นข้อตกลงเป็นหนังสือกับกรม ภายใน ๗ วัน นับถัดจากวันที่ได้รับแจ้ง และจะต้องวางหลักประกันสัญญาเป็นจำนวนเงินเท่ากับร้อยละ ๕ ของราคาค่าจ้างที่ประกวดราคาอิเล็กทรอนิกส์ให้กรรมยึดถือไว้ในขณะทำสัญญา โดยใช้หลักประกันอย่างหนึ่งอย่างใด ดังต่อไปนี้

### ๖.๑ เงินสด

๖.๒ เช็คหรือตราพท์ที่ธนาคารเซ็นส่งจ่าย ซึ่งเป็นเช็คหรือตราพท์ลงวันที่ที่ใช้เช็คหรือตราพท์นั้น ชำระต่อเจ้าหน้าที่ในวันทำสัญญาหรือก่อนวันนั้นไม่เกิน ๓ วันทำการ

๖.๓ หนังสือค้ำประกันของธนาคารภายในประเทศ ตามตัวอย่างที่คณะกรรมการ นโยบาย กำหนด ดังระบุในข้อ ๑.๔ (๒) หรือจะเป็นหนังสือค้ำประกันอิเล็กทรอนิกส์ตามวิธีการที่กรมบัญชีกลางกำหนด

๖.๔ หนังสือค้ำประกันของบริษัทเงินทุน หรือบริษัทเงินทุน หรือบริษัทเงินทุนหลักทรัพย์ ที่ได้รับอนุญาตให้ประกอบกิจการเงินทุนเพื่อการพาณิชย์และประกอบธุรกิจค้ำประกันตามประกาศของธนาคารแห่งประเทศไทย ตามรายชื่อบริษัทเงินทุนที่ธนาคารแห่งประเทศไทยแจ้งเวียนให้ทราบ โดยอนุโลมให้ใช้ตามตัวอย่างหนังสือค้ำประกันของธนาคารที่คณะกรรมการนโยบายกำหนด ดังระบุข้อ ๑.๔ (๒)

### ๖.๕ พันธบัตรรัฐบาลไทย

หลักประกันนี้จะคืนให้โดยไม่มีดอกเบี้ยภายใน ๑๕ วันนับถัดจากวันที่ผู้ชนะการประกวดราคาอิเล็กทรอนิกส์ (ผู้รับจ้าง) พ้นจากข้อผูกพันตามสัญญาจ้างแล้ว

## ๗. ค่าจ้างและการจ่ายเงิน

กรมจะจ่ายค่าจ้างซึ่งได้รวมภาษีมูลค่าเพิ่ม ตลอดจนภาษีอื่น ๆ และค่าใช้จ่ายที่ปวงแล้ว โดยถือราคาเหมารวมเป็นเกณฑ์ และกำหนดการจ่ายเงินเป็น ๒ งวดงาน ดังนี้

งวดที่ ๑ จ่ายเงินให้ผู้รับจ้างเป็นจำนวนเงินร้อยละ ๔๐

เมื่อผู้รับจ้างได้ดำเนินการ ดังนี้

- ทำการติดตั้งป้ายโครงการชั่วคราว ขออนุมัติแผนงานก่อสร้าง ขออนุมัติรายชื่อผู้ควบคุมงานของฝ่ายผู้รับจ้าง

- ทำการรื้อถอน แล้วเสร็จทั้งหมด

- ทำการปรับพื้นที่ ก่อสร้างอาคาร แล้วเสร็จทั้งหมด

/- ทำการ...



- ทำการก่อสร้างฐานราก เสาตอม่อ คาน พื้น GS เสาสั้น แล้วเสร็จทั้งหมด
- ทำการประกอบติดตั้งโครงสร้างพื้น พื้น บันได ราวะระเบียง เสาเหล็ก โครงหลังคา มุงหลังคา แล้วเสร็จทั้งหมด

ให้แล้วเสร็จภายใน ๖๐ วัน

งวดที่ ๒ (งวดสุดท้าย) จ่ายเงินให้ผู้รับจ้างเป็นจำนวนเงินร้อยละ ๖๐

เมื่อผู้รับจ้างได้ดำเนินการดังนี้

- ทำการประกอบติดตั้งโครงคร่าวผนัง ผนัง แล้วเสร็จทั้งหมด
- ทำการติดตั้งฝ้าเพดาน แล้วเสร็จทั้งหมด
- ทำการติดตั้งวงกบพร้อมบาน ประตู หน้าต่าง แล้วเสร็จทั้งหมด
- ทำการติดตั้งระบบไฟฟ้า แล้วเสร็จทั้งหมด
- ทำการทาสี แล้วเสร็จทั้งหมด

แล้วเสร็จทั้งหมด ให้แล้วเสร็จภายใน ๙๐ วัน

และทำการก่อสร้างส่วนต่างๆ ของงานส่วนที่เหลือทั้งหมดแล้วเสร็จเรียบร้อย ถูกต้อง ครบถ้วน ตามรูปแบบ รายการตามสัญญาจ้างทุกประการ พร้อมทั้งทำความสะอาดก่อสร้างให้เรียบร้อย ให้แล้วเสร็จภายใน ๙๐ วัน

#### ๘. อัตราค่าปรับ

ค่าปรับตามสัญญาจ้างแนบท้ายเอกสารประกวดราคาอิเล็กทรอนิกส์นี้ หรือข้อตกลงจ้างเป็นหนังสือจะกำหนด ดังนี้

๘.๑ กรณีที่ผู้รับจ้างนำงานรับจ้างไปจ้างช่วงให้ผู้อื่นทำอีกทอดหนึ่งโดยไม่ได้รับอนุญาต จากกรม จะกำหนดค่าปรับสำหรับการฝ่าฝืนดังกล่าวเป็นจำนวนร้อยละ ๑๐ ของวงเงินงบประมาณจ้างช่วงนั้น

๘.๒ กรณีที่ผู้รับจ้างปฏิบัติผิดสัญญาจ้างก่อสร้าง นอกเหนือจากข้อ ๘.๑ จะกำหนด ค่าปรับเป็นรายวัน เป็นจำนวนเงินตายตัวในอัตราร้อยละ ๐.๑๐ ของราคาจ้าง

#### ๙. การรับประกันความชำรุดบกพร่อง

ผู้ชนะการประกวดราคาอิเล็กทรอนิกส์ ซึ่งได้ทำสัญญาจ้างตามแบบ ดังระบุในข้อ ๑.๓ หรือข้อตกลงจ้างเป็นหนังสือแล้วแต่กรณี จะต้องรับประกันความชำรุดบกพร่องของงานจ้างก่อสร้างที่เกิดขึ้น ภายในระยะเวลาไม่น้อยกว่า ๒ ปี นับถัดจากวันที่กรมได้รับมอบงาน โดยต้องบริหารจัดการซ่อมแซมแก้ไขให้ใช้การ ได้ติดตั้งเดิมภายใน ๗ วัน นับถัดจากวันที่ได้รับแจ้งความชำรุดบกพร่อง

#### ๑๐. ข้อสงวนสิทธิ์ในการยื่นข้อเสนอและอื่น ๆ

๑๐.๑ เมื่อกรมได้คัดเลือกผู้ยื่นข้อเสนอรายใดให้เป็นผู้รับจ้าง และได้ตกลงจ้างตามการ ประกวดราคาอิเล็กทรอนิกส์แล้ว ถ้าผู้รับจ้างจะต้องส่งหรือนำสิ่งของมาเพื่องานดังกล่าว เข้ามาจากต่างประเทศ และของนั้นต้องนำเข้ามาโดยทางเรือในเส้นทางที่มีเรือไทยเดินอยู่ และสามารถให้บริการรับขนได้ตามที่รัฐมนตรี ว่าการกระทรวงคมนาคมประกาศกำหนด ผู้ยื่นข้อเสนอซึ่งเป็นผู้ขายจะต้องปฏิบัติตามกฎหมายว่าด้วยการ ส่งเสริมการพาณิชย์นาวี ดังนี้

(๑) แจ้งการส่งหรือนำสิ่งของที่ซื้อขายดังกล่าวเข้ามาจากต่างประเทศต่อกรมเจ้าท่า ภายใน ๗ วัน นับตั้งแต่วันที่ผู้ขายส่ง หรือซื้อของจากต่างประเทศ เว้นแต่เป็นของที่รัฐมนตรีว่าการกระทรวง คมนาคมประกาศยกเว้นให้บรรทุกโดยเรืออื่นได้

(๒) จัดการให้สิ่งของที่ซื้อขายดังกล่าวบรรทุกโดยเรือไทย หรือเรือที่มีสิทธิ เช่นเดียวกับเรือไทยจากต่างประเทศมายังประเทศไทย เว้นแต่จะได้รับอนุญาตจากกรมเจ้าท่า ให้บรรทุกสิ่งของนั้น

/โดยเรือ...

โดยเรืออื่นที่มีใช้เรือไทย ซึ่งจะต้องได้รับอนุญาตเช่นนั้นก่อนบรรทุกของลงเรืออื่น หรือเป็นของที่รัฐมนตรีว่าการกระทรวงคมนาคมประกาศยกเว้นให้บรรทุกโดยเรืออื่น

(๓) ในกรณีที่ไม่ปฏิบัติตาม (๑) หรือ (๒) ผู้ขายจะต้องรับผิดชอบตามกฎหมายว่าด้วยการส่งเสริมการพาณิชย์

๑๐.๒ ผู้ยื่นข้อเสนอซึ่งกรมได้คัดเลือกแล้ว ไม่ไปทำสัญญาหรือข้อตกลงจ้างเป็นหนังสือ ภายในเวลาที่กำหนด ดังระบุไว้ในข้อ ๗ กรมจะริบหลักประกันการยื่นข้อเสนอ หรือเรียกจ้งจากผู้ออกหนังสือ คำประกันการยื่นข้อเสนอทันที และอาจพิจารณาเรียกจ้งให้ชดใช้ความเสียหายอื่น (ถ้ามี) รวมทั้งจะพิจารณา ให้เป็นผู้ทำงาน ตามระเบียบกระทรวงการคลังว่าด้วยการจัดซื้อจัดจ้างและการบริหารพัสดุภาครัฐ

๑๐.๓ กรมสงวนสิทธิ์ที่จะแก้ไขเพิ่มเติมเงื่อนไข หรือข้อกำหนดในแบบสัญญาหรือ ข้อตกลงจ้างเป็นหนังสือ ให้เป็นไปตามความเห็นของสำนักงานอัยการสูงสุด (ถ้ามี)

๑๐.๔ ในกรณีที่เอกสารแนบท้ายเอกสารประกวดราคาอิเล็กทรอนิกส์ มีความขัดหรือ แย้งกัน ผู้ยื่นข้อเสนอจะต้องปฏิบัติตามคำวินิจฉัยของกรม คำวินิจฉัยดังกล่าวให้ถือเป็นที่สุด และผู้ยื่นข้อเสนอ ไม่มีสิทธิเรียกร้องค่าใช้จ้งใด ๆ เพิ่มเติม

๑๐.๕ กรมอาจประกาศยกเลิกการจัดจ้งในกรณีต่อไปนี้ได้ โดยที่ผู้ยื่นข้อเสนอจะเรียกจ้ง ค่าเสียหายใด ๆ จากกรมไม่ได้

(๑) กรมไม่ได้รับการจัดสรรเงินที่จะใช้ในการจัดจ้งหรือที่ได้รับจัดสรรแต่ไม่เพียงพอที่จะทำการจัดจ้งครั้งนี้ต่อไป

(๒) มีการกระทำที่เข้าลักษณะผู้ยื่นข้อเสนอที่ชนะการจัดจ้งหรือที่ได้รับการ คัดเลือก มีผลประโยชน์ร่วมกัน หรือมีส่วนได้เสียกับผู้ยื่นข้อเสนอรายอื่น หรือขัดขวางการแข่งขันอย่างเป็นธรรม หรือสมยอมกันกับผู้ยื่นข้อเสนอรายอื่น หรือเจ้าหน้าที่ในการเสนอราคา หรือสื่อว่ากระทำการทุจริตอื่นใดในการ เสนอราคา

(๓) การทำการจัดซื้อครั้งนี้ต่อไปอาจก่อให้เกิดความเสียหายแก่กรม หรือกระทบ ต่อประโยชน์สาธารณะ

(๔) กรณีอื่นในทำนองเดียวกับ (๑) (๒) หรือ (๓) ตามที่กำหนดในกฎกระทรวง ซึ่งออกตามความในกฎหมายว่าด้วยการจัดซื้อจัดจ้งและการบริหารพัสดุภาครัฐ

#### ๑๑. การปรับราคาค่างานก่อสร้าง

การปรับราคาค่างานก่อสร้างตามสูตรการปรับราคาดังระบุในข้อ ๑.๕ จะนำมาใช้ในกรณี ที่ค่างานก่อสร้างลดลงหรือเพิ่มขึ้น โดยวิธีการต่อไปนี้

ตามเงื่อนไข หลักเกณฑ์ สูตรและวิธีคำนวณที่ใช้กับสัญญาแบบปรับราคาได้ตามมติ คณะรัฐมนตรี เมื่อวันที่ ๒๒ สิงหาคม ๒๕๓๒ เรื่องการพิจารณาช่วยเหลือผู้ประกอบการอาชีพงานก่อสร้าง ตาม หนังสือสำนักเลขาธิการคณะรัฐมนตรี ที่ นร ๐๒๐๓/ว๑๐๙ ลงวันที่ ๒๔ สิงหาคม ๒๕๓๒

สูตรการปรับราคา (สูตรค่า K) จะต้องคงที่ที่ระดับที่กำหนดไว้ในวันแล้วเสร็จตามที่ กำหนดไว้ในสัญญา หรือภายในระยะเวลาที่กรมได้ขยายออกไป โดยจะใช้สูตรของทางราชการที่ได้รับระบุในข้อ ๑.๕

#### ๑๒. มาตรฐานฝีมือช่าง

เมื่อกรมได้คัดเลือกผู้ยื่นข้อเสนอรายใดให้เป็นผู้รับจ้งและได้ตกลงจ้างก่อสร้างตาม ประกาศนี้แล้ว ผู้ยื่นข้อเสนอจะต้องตกลงว่าในการปฏิบัติงานก่อสร้างดังกล่าว ผู้รับจ้งจะต้องมีและใช้ผู้ผ่าน

การทดสอบมาตรฐานฝีมือช่าง จากคณะกรรมการกำหนดมาตรฐานและทดสอบฝีมือแรงงาน หรือสถาบันของทางราชการอื่น ๆ หรือสถาบันของเอกชนที่ราชการรับรอง หรือผู้มีวุฒิปริญญา ปวช. ปวส. หรือ ปวท. หรือเทียบเท่าจากสถาบัน การศึกษาที่ ก.พ. รับรองให้เข้ารับราชการได้ ในอัตราไม่ต่ำกว่าร้อยละ ๑ (หนึ่ง) ของแต่ละสาขาช่าง แต่จะต้องมีช่างจำนวนอย่างน้อย ๑ (หนึ่ง) คน ในแต่ละสาขาช่างดังต่อไปนี้

๑๒.๑ วิศวกรโยธา

๑๒.๒ ช่างก่อสร้าง

**๑๓. การปฏิบัติตามกฎหมายและระเบียบ**

ในระหว่างระยะเวลาการก่อสร้าง ผู้ยื่นข้อเสนอที่ได้รับการคัดเลือกให้เป็นผู้รับจ้างต้องปฏิบัติตามหลักเกณฑ์ที่กฎหมายและระเบียบได้กำหนดไว้โดยเคร่งครัด

**๑๔. การประเมินผลการปฏิบัติงานของผู้ประกอบการ**

กรมสามารถนำผลการปฏิบัติงานแล้วเสร็จตามสัญญาของผู้ยื่นข้อเสนอที่ได้รับการคัดเลือก ให้เป็นผู้รับจ้างเพื่อนำมาประเมินผลการปฏิบัติงานของผู้ประกอบการ  
ทั้งนี้ หากผู้ยื่นข้อเสนอที่ได้รับการคัดเลือกไม่ผ่านเกณฑ์ที่กำหนดจะถูกระงับการยื่นข้อเสนอ หรือทำสัญญากับกรม ไว้ชั่วคราว

กรมศุลกากร โดย ด่านศุลกากรแม่สะเรียง  
๒ กุมภาพันธ์ ๒๕๖๖



## ขอบเขตของงาน (Terms of Reference : TOR)

โครงการรื้อถอนบ้านพักข้าราชการ เลขที่ ๑๒๗/๙ และก่อสร้างอาคารอเนกประสงค์ของด่านศุลกากรแม่สะเรียง

### ๑. ความเป็นมา

ด้วยด่านศุลกากรแม่สะเรียง มีบ้านพักข้าราชการ เลขที่ ๑๒๗/๙ เป็นอาคารคอนกรีตสองชั้น หลังคากระเบื้องลอนคู่สีแดง ขนาดกว้าง ๖ เมตร ยาว ๖ เมตร ได้มาเมื่อวันที่ ๑๙ ธันวาคม ๒๕๓๘ มีอายุการใช้งาน ๒๖ ปี ซึ่งมีสภาพชำรุด ทรุดโทรม พื้นใต้ถุนบ้านมีการทรุดตัว และบ้านพักได้สร้างปิดขวางทางน้ำผ่าน จึงมีความจำเป็นต้องดำเนินการรื้อถอนบ้านพักดังกล่าว และแก้ไขปัญหาอาคารขวางทางน้ำผ่าน โดยสำนักงานโยธาธิการและผังเมืองจังหวัดแม่ฮ่องสอน ได้ออกแบบอาคารอเนกประสงค์เป็นแบบยกพื้นให้น้ำสามารถไหลผ่านได้ ใช้วัสดุมวลเบา ไม่มีการตอกเสาเข็มที่อาจส่งผลกระทบต่อทรุดตัวของดิน และเพื่อเป็นการใช้พื้นที่ว่างเปล่าให้เกิดประโยชน์สูงสุดด้านฯ จึงดำเนินการก่อสร้างอาคารอเนกประสงค์เพื่อทดแทนบ้านพักหลังดังกล่าว

### ๒. วัตถุประสงค์

- ๑) เพื่อรักษาและปกป้องทรัพย์สินของทางราชการ
- ๒) เพื่อความปลอดภัยกับข้าราชการผู้พักอาศัย
- ๓) เพื่อความเป็นระเบียบเรียบร้อยในการใช้พื้นที่บ้านพักข้าราชการด่านศุลกากรแม่สะเรียง

### ๓. ข้อมูลเกี่ยวกับโครงการ

ชื่อโครงการ จ้างรื้อถอนบ้านพักข้าราชการ เลขที่ ๑๒๗/๙ และก่อสร้างอาคารอเนกประสงค์ของด่านศุลกากรแม่สะเรียง จำนวน ๑ แห่ง โดยวิธีประกวดราคาอิเล็กทรอนิกส์ (e-bidding)

วงเงินงบประมาณ ได้รับการจัดสรรเงินค่าใช้จ่ายเก็บภาษีท้องถิ่นประจำปีงบประมาณ พ.ศ. ๒๕๖๕ เป็นจำนวนเงิน ๘๔๐,๐๐๐.- บาท (แปดแสนสี่หมื่นบาทถ้วน)

หน่วยงานที่รับผิดชอบ ด่านศุลกากรแม่สะเรียง สำนักงานศุลกากรภาคที่ ๓ กรมศุลกากรที่ตั้ง ตำบลแม่สะเรียง อำเภอแม่สะเรียง จังหวัดแม่ฮ่องสอน

### ๔. คุณสมบัติของผู้ที่จะเข้ายื่นข้อเสนอ

- (๑) มีความสามารถตามกฎหมาย
- (๒) ไม่เป็นบุคคลล้มละลาย
- (๓) ไม่อยู่ระหว่างเลิกกิจการ
- (๔) เป็นบุคคลธรรมดาหรือนิติบุคคลตามกฎหมายและเป็นผู้มีอาชีพรับจ้างงานก่อสร้างที่ประกวดราคาอิเล็กทรอนิกส์ดังกล่าว
- (๕) ไม่เป็นบุคคลหรือนิติบุคคลซึ่งอยู่ระหว่างถูกระงับการยื่นข้อเสนอหรือสัญญากับหน่วยงานของรัฐไว้ชั่วคราวเนื่องจากเป็นผู้ไม่ผ่านเกณฑ์การประเมินผลการปฏิบัติงานของผู้ประกอบการ ตามระเบียบที่รัฐมนตรีว่าการกระทรวงการคลังกำหนด ตามที่ประกาศเผยแพร่ในระบบเครือข่ายสารสนเทศของกรมบัญชีกลาง
- (๖) ไม่เป็นบุคคลหรือนิติบุคคลซึ่งถูกระงับชื่อไว้ในบัญชีรายชื่อผู้ทำงานและได้แจ้งเวียนชื่อให้เป็นผู้ทำงานของหน่วยงานของรัฐในระบบเครือข่ายสารสนเทศของกรมบัญชีกลาง ซึ่งรวมถึงนิติบุคคลที่ผู้ทำงานเป็นหุ้นส่วนผู้จัดการ กรรมการผู้จัดการ ผู้บริหาร ผู้มีอำนาจในการดำเนินการในกิจการของนิติบุคคลนั้นด้วย
- (๗) ไม่เป็นผู้ที่มีผลประโยชน์ร่วมกันกับผู้ที่จะเข้ายื่นข้อเสนอราคารายอื่นที่เข้ายื่นข้อเสนอให้แก่ด่านศุลกากรแม่สะเรียง ณ วันประกาศประกวดราคาอิเล็กทรอนิกส์ หรือไม่เป็นผู้กระทำการอันเป็นการขัดขวางการแข่งขันราคาอย่างเป็นธรรมในการประกวดราคาอิเล็กทรอนิกส์ครั้งนี้

/ (๘) ไม่เป็นผู้...

(๘) ไม่เป็นผู้ได้รับเอกสิทธิ์หรือความคุ้มกัน ซึ่งอาจปฏิเสธไม่ยอมขึ้นศาลไทย เว้นแต่รัฐบาลของผู้ยื่นข้อเสนอราคาได้มีคำสั่งให้สละสิทธิ์และความคุ้มกันเช่นนั้น

(๙) ผู้ยื่นข้อเสนอต้องมีผลงานก่อสร้างประเภทเดียวกันกับงานก่อสร้างที่ประกวดราคาจ้างก่อสร้าง ในวงเงินไม่น้อยกว่า ๓๓๖,๐๐๐.- บาท (สามแสนสามหมื่นหกพันบาทถ้วน) และเป็นผลงานที่เป็นคู่สัญญาโดยตรงกับส่วนราชการ หน่วยงานตามกฎหมายว่าด้วยระเบียบบริหารราชการส่วนท้องถิ่น หน่วยงานอื่นซึ่งมีกฎหมายบัญญัติให้มีฐานะเป็นราชการบริหารส่วนท้องถิ่น รัฐวิสาหกิจ หรือหน่วยงานเอกชนที่กรมศุลกากรเชื่อถือ รวมทั้งจะต้องเป็นผลงานในสัญญาเดียวที่ทำแล้วเสร็จตามสัญญา โดยมีการส่งมอบงานและตรวจรับเรียบร้อยแล้ว

(๑๐) ผู้ยื่นข้อเสนอต้องลงทะเบียนในระบบจัดซื้อจัดจ้างด้วยระบบอิเล็กทรอนิกส์ (e-Government Procurement : e-GP) ของกรมบัญชีกลาง

(๑๑) ผู้ยื่นข้อเสนอที่ชนะการคัดเลือกเป็นคู่สัญญาต้องลงทะเบียนในระบบจัดซื้อจัดจ้างด้วยระบบอิเล็กทรอนิกส์ (e-Government Procurement : e-GP) ของกรมบัญชีกลาง ตามที่คณะกรรมการป้องกันและปราบปรามการทุจริตแห่งชาติ (ป.ป.ช.) กำหนด

(๑๒) ผู้ยื่นข้อเสนอต้องไม่อยู่ในฐานะเป็นผู้ไม่แสดงบัญชีรายรับรายจ่าย หรือแสดงบัญชีรายรับรายจ่ายไม่ถูกต้องครบถ้วนในสาระสำคัญ ตามที่คณะกรรมการป้องกันและปราบปรามการทุจริตแห่งชาติ (ป.ป.ช.) กำหนด

(๑๓) ผู้ยื่นข้อเสนอที่ชนะการคัดเลือกเป็นคู่สัญญาต้องรับและจ่ายเงินผ่านบัญชีธนาคารในประเทศ เว้นแต่การจ่ายเงินแต่ละครั้งซึ่งมีมูลค่าไม่เกินกว่าสามหมื่นบาทคู่สัญญาอาจจ่ายเป็นเงินสดก็ได้ ตามที่คณะกรรมการป้องกันและปราบปรามการทุจริตแห่งชาติ (ป.ป.ช.) กำหนด

(๑๔) ผู้ยื่นข้อเสนอที่จะเสนอราคาในรูปแบบของ "กิจการร่วมค้า" ต้องมีคุณสมบัติดังนี้

(ก) กรณีที่กิจการร่วมค้าได้จดทะเบียนเป็นนิติบุคคลใหม่ โดยหลักการกิจการร่วมค้าจะต้องมีคุณสมบัติครบถ้วนตามเงื่อนไขที่กำหนดไว้ในเอกสารโดยวิธีการคัดเลือก และการเสนอราคาให้เสนอราคาในนาม "กิจการร่วมค้า" ส่วนคุณสมบัติด้านผลงานก่อสร้าง กิจการร่วมค้าดังกล่าวสามารถนำผลงานก่อสร้างของผู้เข้าร่วมค้ามาใช้แสดงเป็นผลงานก่อสร้างของกิจการร่วมค้าที่เข้าโดยวิธีการคัดเลือกได้

(ข) กรณีที่กิจการร่วมค้าไม่ได้จดทะเบียนเป็นนิติบุคคลใหม่ โดยหลักการนิติบุคคลแต่ละนิติบุคคลที่เข้าร่วมค้าทุกรายจะต้องมีคุณสมบัติครบถ้วนตามเงื่อนไขที่กำหนดไว้ในเอกสารโดยวิธีการคัดเลือก เว้นแต่ในกรณีที่กิจการร่วมค้าได้มีข้อตกลงระหว่างผู้เข้าร่วมค้าเป็นลายลักษณ์อักษรกำหนดให้ผู้เข้าร่วมค้ารายใดรายหนึ่งเป็นผู้รับผิดชอบหลักในการเข้าเสนอรากับทางราชการ และแสดงหลักฐานดังกล่าวมาพร้อมการยื่นข้อเสนอโดยวิธีการคัดเลือก กิจการร่วมค่านั้นสามารถใช้ผลงานก่อสร้างของผู้ร่วมค้าหลักรายเดียวเป็นผลงานก่อสร้างของกิจการร่วมค้าที่ยื่นเสนอราคาได้

ทั้งนี้ "กิจการร่วมค้าที่จดทะเบียนเป็นนิติบุคคลใหม่" หมายความว่า กิจการร่วมค้าที่จดทะเบียนเป็นนิติบุคคลต่อหน่วยงานของรัฐซึ่งมีหน้าที่รับจดทะเบียน (จังหวัดพัฒนาธุรกิจการค้า กระทรวงพาณิชย์)

#### ๕. เอกสารหรือหลักฐานในการยื่นข้อเสนอราคา

(๑) ผู้ยื่นข้อเสนอจะต้องเสนอเอกสารหรือหลักฐานยื่นมาพร้อมกับการเสนอราคาทางระบบจัดซื้อจัดจ้างภาครัฐด้วยอิเล็กทรอนิกส์ โดยแยกออกเป็น ๒ ส่วน ดังนี้

(ก) ส่วนที่ ๑ อย่างน้อยต้องมีเอกสารหรือหลักฐาน ดังต่อไปนี้

๑) ในกรณีผู้ยื่นข้อเสนอเป็นนิติบุคคล

ก) ห้างหุ้นส่วนสามัญหรือห้างหุ้นส่วนจำกัด ให้ยื่นสำเนาหนังสือรับรองการจดทะเบียนนิติบุคคล บัญชีรายชื่อหุ้นส่วนผู้จัดการ ผู้มีอำนาจควบคุม พร้อมรับรองสำเนาถูกต้อง

/ข) บริษัท...

ข) บริษัทจำกัดหรือบริษัทมหาชนจำกัด ให้ยื่นสำเนาหนังสือรับรองการจดทะเบียนนิติบุคคล หนังสือบริคณห์สนธิ บัญชีรายชื่อกรรมการผู้จัดการ ผู้มีอำนาจควบคุม และบัญชีผู้ถือหุ้นรายใหญ่ พร้อมรับรองสำเนาถูกต้อง

๒) ในกรณีผู้ยื่นข้อเสนอเป็นบุคคลธรรมดาหรือคณะบุคคลที่มีโชตินิติบุคคล ให้ยื่นสำเนาบัตรประจำตัวประชาชนของผู้ยื่น สำเนาข้อตกลงที่แสดงถึงการเข้าเป็นหุ้นส่วน (ถ้ามี) สำเนาบัตรประจำตัวประชาชนของผู้เป็นหุ้นส่วน พร้อมรับรองสำเนาถูกต้อง

๓) ในกรณีผู้ยื่นข้อเสนอเป็นผู้ยื่นข้อเสนอราคาพร้อมกันในฐานะเป็นผู้ร่วมค้า ให้ยื่นสำเนาสัญญาของการเข้าร่วมค้า สำเนาบัตรประจำตัวประชาชนของผู้ร่วมค้า และในกรณีที่ผู้เข้าร่วมค้าฝ่ายใดเป็นบุคคลธรรมดาที่มีเชื้อชาติไทย ก็ให้ยื่นสำเนาหนังสือเดินทาง หรือผู้ร่วมค้าฝ่ายใดเป็นนิติบุคคลให้ยื่นเอกสารตามที่ระบุไว้ในข้อ ๑)

๔) เอกสารเพิ่มเติมอื่น ๆ

ก) สำเนาใบทะเบียนพาณิชย์

ข) สำเนาใบภาษีมูลค่าเพิ่ม

๕) บัญชีเอกสารส่วนที่ ๑ ทั้งหมดที่ได้ยื่นพร้อมกับการเสนอราคาทางระบบจัดซื้อจัดจ้างภาครัฐด้วยอิเล็กทรอนิกส์ (E-gp)

(ข) ส่วนที่ ๒ อย่างน้อยต้องมีเอกสารหรือหลักฐาน ดังต่อไปนี้

๑) หนังสือมอบอำนาจซึ่งปิดอากรแสตมป์ตามกฎหมายในกรณีที่ผู้ยื่นเสนอราคามอบอำนาจให้บุคคลอื่นลงนามในใบเสนอราคาแทน

๒) สำเนาหนังสือรับรองผลงานก่อสร้าง พร้อมรับรองสำเนาถูกต้อง

๓) บัญชีรายการก่อสร้างจะต้องแสดงรายการวัสดุ อุปกรณ์ค่าแรงงาน ภาษีประเภทต่าง ๆ รวมทั้งกำไรได้ด้วย

๔) เอกสารเพิ่มเติมอื่น ๆ

ก) สำเนาใบขึ้นทะเบียนผู้ประกอบการวิสาหกิจขนาดกลางและขนาดย่อม (SMEs) (ถ้ามี)

๕) บัญชีเอกสารส่วนที่ ๒ ทั้งหมดที่ได้ยื่นพร้อมกับการเสนอราคาทางระบบจัดซื้อจัดจ้างภาครัฐด้วยอิเล็กทรอนิกส์ (E-gp)

๖. แบบรูปรายการงานก่อสร้าง ขอบเขตของงานหรือคุณลักษณะเฉพาะ

(๑) โครงการรื้อถอนบ้านพักข้าราชการ เลขที่ ๑๒๗/๙ และก่อสร้างอาคารอเนกประสงค์ของด่านศุลกากรแม่สะเรียง จำนวน ๑ แห่ง ให้เป็นไปตามแบบรูปรายการงานก่อสร้างและรายการประกอบแบบของสำนักงานโยธาธิการและผังเมืองจังหวัดแม่ฮ่องสอน ประกอบด้วยรายการ ดังนี้

โครงการรื้อถอนบ้านพักข้าราชการ เลขที่ ๑๒๗/๙ และก่อสร้างอาคารอเนกประสงค์ของด่านศุลกากรแม่สะเรียง จำนวน ๑ แห่ง

๑. งานรื้อถอนบ้านพัก (เดิม)

๒. งานก่อสร้างศาลาอเนกประสงค์

๒.๑ งานโครงสร้าง

๒.๒ งานโครงหลังคา

๒.๓ งานสถาปัตยกรรม

๒.๔ งานผนังและตกแต่ง

๒.๕ งานฝ้าเพดานและตกแต่ง

๒.๖ งานประตู่ - หน้าต่าง

- ๒.๗ งานทาสี
- ๒.๘ งานระบบไฟฟ้า
- ๒.๙ งานตกแต่งภายใน
- ๒.๑๐ งานราวระเบียง
- ๒.๑๑ งานบันได
- ๒.๑๒ งานสุขภัณฑ์
- ๒.๑๓ งานระบบสุขาภิบาลและประปา
- ๒.๑๔ งานครุภัณฑ์ศาลาเอนกประสงค์

ทั้งนี้ รายละเอียดของงานก่อสร้าง ให้ถือปฏิบัติตามแบบประมาณราคาการก่อสร้าง (ปร.๔) และแบบสรุปราคางานก่อสร้าง (ปร.๕) ของคณะกรรมการจัดทำแบบรูปรายการงานก่อสร้าง ตามคำสั่งด้านตุลาการ ที่ ๙๙/๒๕๖๕ ลงวันที่ ๗ ตุลาคม ๒๕๖๕ รวมทั้งรายการประกอบแบบของสำนักงานโยธาธิการและผังเมืองจังหวัดแม่ฮ่องสอน โดยถือเป็นส่วนหนึ่งของแบบรูปรายการงานก่อสร้าง ขอบเขตของงานหรือคุณลักษณะเฉพาะ ตามที่ได้แนบมาพร้อมนี้

(๒) งานก่อสร้างตามโครงการฯ ผู้ยื่นข้อเสนอที่เป็นผู้ชนะการเสนอราคา จะต้องใช้วัสดุประเภทวัสดุหรือครุภัณฑ์ที่ส่งเสริมการผลิตภายในประเทศไม่น้อยกว่าร้อยละ ๖๐ ของมูลค่าวัสดุที่จะใช้ทั้งหมดตามสัญญา

(๓) งานก่อสร้างตามโครงการฯ ผู้ยื่นข้อเสนอที่เป็นผู้ชนะการเสนอราคา จะต้องใช้เหล็กหรือเหล็กกล้าที่เป็นวัสดุส่งเสริมการผลิตภายในประเทศเป็นลำดับแรกก่อน ซึ่งต้องไม่น้อยกว่าร้อยละ ๙๐ ของปริมาณเหล็กหรือเหล็กกล้าที่ต้องใช้ทั้งหมดตามสัญญา หากการใช้เหล็กหรือเหล็กกล้าดังกล่าว ยังไม่ครบร้อยละที่กำหนดให้ใช้วัสดุส่งเสริมการผลิตภายในประเทศที่จะใช้ทั้งหมดตามข้อ (๒) แล้วจึงให้ใช้วัสดุส่งเสริมการผลิตภายในประเทศประเภทอื่นเพิ่มเติม เพื่อให้ครบร้อยละ ๖๐ ของมูลค่าวัสดุส่งเสริมการผลิตภายในประเทศที่จะใช้ทั้งหมดตามสัญญา

(๔) งานก่อสร้างตามโครงการฯ ผู้ยื่นข้อเสนอที่เป็นผู้ชนะการเสนอราคา จะต้องจัดทำเอกสารตามแบบที่กำหนดไว้ ยื่นต่อคณะกรรมการตรวจรับวัสดุ ภายใน ๖๐ วัน นับถัดจากวันที่ได้ลงนามในสัญญา ดังนี้

(ก) แผนการใช้วัสดุประเภทวัสดุหรือครุภัณฑ์ที่ผลิตภายในประเทศ ไม่น้อยกว่าร้อยละ ๖๐ ของมูลค่าวัสดุที่จะใช้ทั้งหมดตามสัญญา

(ข) แผนการใช้เหล็กที่ผลิตภายในประเทศ ไม่น้อยกว่าร้อยละ ๙๐ ของปริมาณเหล็กที่ต้องใช้ทั้งหมดตามสัญญา

#### ๗. หลักเกณฑ์การพิจารณาข้อเสนอ

๑) ด้านบุคลากรแม่สะเรียง จะใช้เกณฑ์ราคาในการพิจารณาคัดเลือกผู้ชนะ

๒) หากมีผู้ยื่นข้อเสนอซึ่งเป็นผู้ประกอบการ SMEs เสนอราคาสูงกว่าราคาต่ำสุดของผู้ยื่นข้อเสนอรายอื่นที่ไม่เกินร้อยละ ๑๐ ให้จัดจ้างจากผู้ประกอบการ SMEs ดังกล่าว โดยจัดเรียงลำดับผู้ยื่นข้อเสนอซึ่งเป็นผู้ประกอบการ SMEs ซึ่งเสนอราคาสูงกว่าราคาต่ำสุดของผู้ยื่นข้อเสนอรายอื่นไม่เกินร้อยละ ๑๐ ที่จะเรียกมาทำสัญญาไม่เกิน ๓ ราย

ผู้ยื่นข้อเสนอที่เป็นกิจการร่วมค้าที่จะได้สิทธิตามวรรคหนึ่ง ผู้เข้าร่วมค้าทุกรายจะต้องเป็นผู้ประกอบการ SMEs

หากผู้ยื่นข้อเสนอที่เป็นผู้ประกอบการ SMEs ไม่ยื่นสำเนาใบขึ้นทะเบียนฯ ผู้ยื่นข้อเสนอรายนั้นก็จะไม่ได้รับสิทธิการได้แต้มต่อในการเสนอราคาดังกล่าว ทั้งนี้ กรณีผู้ยื่นข้อเสนอที่เป็นผู้ประกอบการ SMEs ไม่ยื่นสำเนาใบขึ้นทะเบียนฯ ไม่ถือว่าผู้ยื่นข้อเสนอรายนั้นเป็นผู้ไม่ผ่านคุณสมบัติแต่อย่างใด

/๓) หากผู้...

๓) หากผู้ยื่นข้อเสนอซึ่งมิใช่ผู้ประกอบการ SMEs แต่เป็นบุคคลธรรมดาที่ถือสัญชาติไทยหรือนิติบุคคลที่จัดตั้งขึ้นตามกฎหมายไทยเสนอราคาสูงกว่าราคาต่ำสุดของผู้ยื่นข้อเสนอซึ่งเป็นบุคคลธรรมดาที่มิได้ถือสัญชาติไทยหรือนิติบุคคลที่จัดตั้งขึ้นตามกฎหมายของต่างประเทศ ไม่เกินร้อยละ ๕ ให้จัดซื้อจัดจ้างจากผู้ยื่นข้อเสนอซึ่งเป็นบุคคลธรรมดาที่ถือสัญชาติไทยหรือนิติบุคคลที่จัดตั้งขึ้นตามกฎหมายไทยดังกล่าว

ผู้ยื่นข้อเสนอที่เป็นกิจการร่วมค้าที่จะได้สิทธิตามวรรคหนึ่ง ผู้เข้าร่วมค้าทุกรายจะต้องเป็นบุคคลธรรมดาที่ถือสัญชาติไทยหรือนิติบุคคลที่จัดตั้งขึ้นตามกฎหมายไทย

#### ๘. การทำสัญญาจ้าง

ผู้ชนะการประกวดราคาอิเล็กทรอนิกส์จะต้องทำสัญญาจ้างกับด้านตุลาการแม่สะเรียง กรมตุลาการ ภายในกำหนดเวลา ๗ วัน นับถัดจากวันที่ได้รับแจ้งเป็นหนังสือ และจะต้องวางหลักประกันสัญญาเป็นจำนวนเงินเท่ากับร้อยละ ๕ ของราคาค่าจ้างที่ประกวดราคาอิเล็กทรอนิกส์ให้ด้านฯ ยึดถือไว้ในขณะทำสัญญา ซึ่งหลักประกันนี้จะคืนให้โดยไม่มีดอกเบี้ย ภายในกำหนดเวลา ๑๕ วัน นับถัดจากวันที่ผู้ชนะการประกวดราคาอิเล็กทรอนิกส์ (ผู้รับจ้าง) พ้นจากข้อผูกพันตามสัญญาจ้างแล้ว โดยใช้หลักประกันอย่างหนึ่งอย่างใด ดังต่อไปนี้

(๑) เงินสด

(๒) เช็คที่ธนาคารสั่งจ่ายให้แก่ด้านฯ โดยเป็นเช็คลงวันที่ที่ทำสัญญาหรือก่อนหน้านั้นไม่เกิน

๓ วันทำการ

(๓) หนังสือค้ำประกันของธนาคารภายในประเทศ

(๔) หนังสือค้ำประกันของบริษัทเงินทุนอุตสาหกรรมแห่งประเทศไทย หรือบริษัทเงินทุน หรือบริษัทเงินทุนหลักทรัพย์ ที่ได้รับอนุญาตให้ประกอบกิจการเงินทุนเพื่อการพาณิชย์และประกอบธุรกิจค้ำประกัน ตามประกาศของธนาคารแห่งประเทศไทย ซึ่งได้แจ้งชื่อเวียนให้ส่วนราชการต่าง ๆ ทราบแล้ว โดยอนุโลมให้ใช้ตามแบบหนังสือค้ำประกัน

(๕) พันธบัตรรัฐบาลไทย

ทั้งนี้ ผู้ยื่นข้อเสนอที่ชนะการประกวดราคาอิเล็กทรอนิกส์ ต้องจัดทำบัญชีรับจ่ายและยื่นต่อกรมสรรพากร และปฏิบัติตามประกาศคณะกรรมการป้องกันและปราบปรามการทุจริตแห่งชาติ เรื่องหลักเกณฑ์และวิธีการจัดทำและแสดงบัญชีรายการรับจ่ายของโครงการที่บุคคลหรือนิติบุคคล เป็นคู่สัญญากับหน่วยงานของรัฐ พ.ศ.๒๕๕๔ และที่แก้ไขเพิ่มเติม และกรมตุลาการ สงวนสิทธิ์ที่จะไม่ก่อบนตีสัมพันธ์กับบุคคลหรือนิติบุคคล ซึ่งได้มีการระบุชื่อไว้ในบัญชีรายชื่อว่าเป็นคู่สัญญาที่ไม่ได้แสดงบัญชีรายการรับจ่าย หรือแสดงบัญชีรายการรับจ่ายไม่ถูกต้องครบถ้วนในสาระสำคัญ เว้นแต่บุคคลหรือนิติบุคคลนั้นจะได้แสดงบัญชีรายการรับจ่ายตามประกาศดังกล่าว หรือได้มีการปรับปรุงแก้ไขให้ถูกต้อง และมีการเพิกถอนรายชื่อจากบัญชีดังกล่าวแล้ว

#### ๙. ระยะเวลาดำเนินการ

ต้องดำเนินงานก่อสร้างโครงการรื้อถอนบ้านพักข้าราชการ เลขที่ ๑๒๗/๙ และก่อสร้างอาคารอเนกประสงค์ของด้านตุลาการแม่สะเรียง ให้แล้วเสร็จตามสัญญา และส่งมอบงานภายในกำหนดเวลา ๙๐ วัน (เก้าสิบวัน) นับถัดจากวันที่ได้ลงนามในสัญญา

#### ๑๐. ระยะเวลาส่งมอบงานและการเบิกจ่ายเงินค่าจ้าง

การส่งมอบงานและการจ่ายเงินค่าจ้าง จะแบ่งจ่ายตามงวดงานที่ได้ดำเนินการก่อสร้างแล้วเสร็จ ภายในเวลาที่กำหนดไว้ในแต่ละงวดงาน และคณะกรรมการตรวจรับพัสดุได้ตรวจรับเรียบร้อยแล้ว โดยด้านตุลาการแม่สะเรียงมีหนังสือแจ้งให้ทราบ แบ่งออกเป็น ๒ งวดงาน ดังนี้



งวดที่ ๑ จ่ายเงินให้ผู้รับจ้างเป็นจำนวนเงินร้อยละ ๔๐

เมื่อผู้รับจ้างได้ดำเนินการ ดังนี้

ฝ่ายผู้รับจ้าง

- ทำการติดตั้งป้ายโครงการชั่วคราว ขออนุมัติแผนงานก่อสร้าง ขออนุมัติรายชื่อผู้ควบคุมงานของ

- ทำการรื้อถอน แล้วเสร็จทั้งหมด

- ทำการปรับพื้นที่ ก่อสร้างอาคาร แล้วเสร็จทั้งหมด

- ทำการก่อสร้างฐานราก เสาตอม่อ คาน พื้น GS เสาสั้น แล้วเสร็จทั้งหมด

- ทำการประกอบติดตั้งโครงสร้างพื้น พื้น บันได ราวระเบียง เสาเหล็ก โครงหลังคา มุงหลังคา แล้ว

เสร็จทั้งหมด

ให้แล้วเสร็จภายใน ๖๐ วัน

งวดที่ ๒ (งวดสุดท้าย) จ่ายเงินให้ผู้รับจ้างเป็นจำนวนเงินร้อยละ ๖๐

เมื่อผู้รับจ้างได้ดำเนินการดังนี้

- ทำการประกอบติดตั้งโครงคร่าวผนัง ผนัง แล้วเสร็จทั้งหมด

- ทำการติดตั้งฝ้าเพดาน แล้วเสร็จทั้งหมด

- ทำการติดตั้งวงกบพร้อมบาน ประตู หน้าต่าง แล้วเสร็จทั้งหมด

- ทำการติดตั้งระบบไฟฟ้า แล้วเสร็จทั้งหมด

- ทำการทาสี แล้วเสร็จทั้งหมด

แล้วเสร็จทั้งหมด ให้แล้วเสร็จภายใน ๙๐ วัน

และทำการก่อสร้างส่วนต่างๆ ของงานส่วนที่เหลือทั้งหมดแล้วเสร็จเรียบร้อย ถูกต้อง ครบถ้วน ตามรูปแบบรายการตามสัญญาจ้างทุกประการ พร้อมทั้งทำความสะอาดก่อสร้างให้เรียบร้อย ให้แล้วเสร็จภายใน ๙๐ วัน

๑๑. อัตราค่าปรับในกรณีส่งมอบงานล่าช้า

คิดในอัตราร้อยละ ๐.๑๐ ของค่าจ้างตามสัญญาต่อวัน

๑๒. การรับประกันความชำรุดบกพร่อง

ผู้ยื่นข้อเสนอที่ชนะการประกวดราคาอิเล็กทรอนิกส์ ซึ่งได้ทำข้อตกลงเป็นหนังสือ หรือทำสัญญาจ้าง แล้วแต่กรณี จะต้องรับประกันความชำรุดบกพร่องของสิ่งของงานจ้างก่อสร้างที่เกิดขึ้นภายในกำหนดเวลาไม่น้อยกว่า ๒ ปี นับถัดจากวันที่ด้านตุลาการแม่สะเรียงได้รับมอบงาน โดยผู้รับจ้างจะต้องรับผิดชอบซ่อมแซมแก้ไขให้ใช้งานได้ดังเดิมภายในกำหนดเวลา ๗ วัน นับถัดจากวันที่ได้รับแจ้งความชำรุดบกพร่อง

๑๓. ข้อเสนอสิทธิ

ผู้ยื่นข้อเสนอได้รับการคัดเลือกเป็นผู้รับจ้างกับด้านตุลาการแม่สะเรียง ต้องเตรียมหลักประกันสัญญาในอัตราร้อยละ ๕ ของวงเงินค่าจ้างตามสัญญา โดยด้านตุลาการแม่สะเรียงจะเก็บรักษาหลักประกันดังกล่าว เพื่อเป็นการรับประกันความชำรุดบกพร่อง ไม่น้อยกว่าระยะเวลาที่กำหนดในสัญญา

๑๔. รายละเอียดอื่น ๆ

ผู้สนใจสามารถพิจารณา ข้อเสนอข้อคิดเห็น หรือข้อเสนอแนะเกี่ยวกับแบบรูปรายการงานก่อสร้างโครงการรื้อถอนบ้านพักข้าราชการ เลขที่ ๑๒๗/๙ และก่อสร้างอาคารอเนกประสงค์ของด้านตุลาการแม่สะเรียง เป็นลายลักษณ์อักษร โดยเปิดเผยตัวไปยังหน่วยงาน ตามรายละเอียดดังนี้

/(๑) สถานที่...

(๑) สถานที่ติดต่อ ด้านศุลกากรแม่สะเรียง ตำบลแม่สะเรียง อำเภอแม่สะเรียง จังหวัดแม่ฮ่องสอน ๕๘๑๑๐

(๒) ทางไปรษณีย์แบบตอบรับด่วนพิเศษ (EMS) จ่าหน้าของส่งมายัง นายด่านศุลกากรแม่สะเรียง ที่  
อยู่ ด้านศุลกากรแม่สะเรียง เลขที่ ๑๒๗/๘ หมู่ที่ ๑ ตำบลแม่สะเรียง อำเภอแม่สะเรียง จังหวัดแม่ฮ่องสอน ๕๘๑๑๐

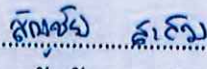
(๓) ทางโทรศัพท์/ทางโทรสาร ๐-๕๓๖๘-๑๓๑๒

(๔) ทาง e-mail โดยระบุชื่อผู้แสดงความคิดเห็นได้ที่ ๗๔๑๖๐๐๐๐@customs.go.th

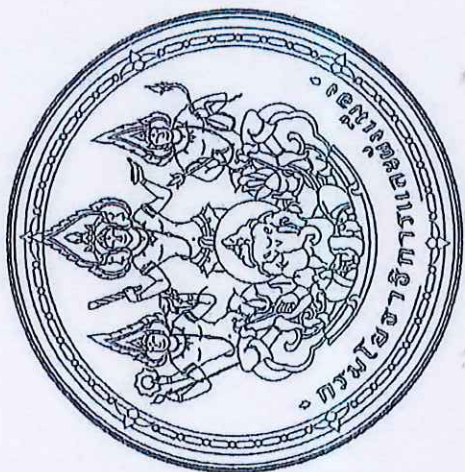
(๕) ทางเว็บไซต์ โดยระบุชื่อผู้แสดงความคิดเห็นได้ที่ [www.gprocurement.go.th](http://www.gprocurement.go.th) หรือ  
<http://maesariang.customs.go.th> โดยระบุชื่อ ที่อยู่ หมายเลขโทรศัพท์ ที่สามารถติดต่อได้

ทั้งนี้ ผู้ที่จะแสดงความคิดเห็น เสนอแนะ หรือวิจารณ์ให้ดำเนินการได้ภายใน ๓ วันทำการ นับถัด  
จากวันที่ด่านศุลกากรแม่สะเรียง ได้เผยแพร่ลงเว็บไซต์ เพื่อด่านศุลกากรแม่สะเรียง จะได้นำข้อคิดเห็น  
หรือข้อเสนอแนะมาพิจารณาและดำเนินการต่อไป

(ลงชื่อ) .....  ..... ประธานกรรมการ  
(นายกานต์สกล อินทร์สวาท)  
นักวิชาการศุลกากรชำนาญการพิเศษ

(ลงชื่อ) .....  ..... กรรมการ  
(นายสัญญาชัย สะสม)  
นายช่างโยธาชำนาญงาน

(ลงชื่อ) .....  ..... กรรมการและเลขานุการ  
(นางสาวกรรณิการ์ สหะแปง)  
เจ้าพนักงานการเงินและบัญชีชำนาญงาน



โครงการก่อสร้างศาลาเอนกประสงค์

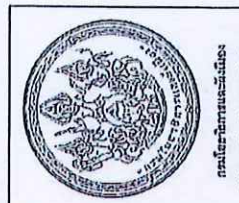
สารบัญแบบ

แบบสถาปัตยกรรม

เลขที่	ชื่อแบบ
1	สารบัญแบบ, รายการประกอบแบบ
2	แปลนพื้น , แปลนห้องน้ำ ห้องครัว
3	รูปด้าน
4	แปลนฐานราก เสา คาน , แปลนโครงสร้างพื้น
5	แปลนโครงสร้างพื้น
6	แปลนโครงสร้างหลังคา , แปลนหลังคา
7	แปลนไฟฟ้า , แบบขยายบันได
8	แบบขยายประตู หน้าต่าง ภายนอก
9	แบบขยายฐานราก, คาน , เสา
10	แบบขยายผนังบ้านคานสี่เหลี่ยมจัตุรัส , แบบขยายผนังทึบ
11	แบบแปลนลานจอดรถ

รายการประกอบแบบ

<p>1. รายละเอียด</p> <ul style="list-style-type: none"> <li>- ปริมาณงานรับน้ำหนักฐาน รั้วปูพรมลาดชัน</li> <li>- ผนังรับน้ำหนักของเพดาน</li> <li>- ประตู ประตู รั้วปูพรมลาดชัน</li> <li>- Concrete Ic = 240 ksc (cube)</li> <li>- เหล็กเสริมคอนกรีต สเกล 32x 3/2.40 SSC</li> <li>- เหล็กเส้นคอนกรีต สเกล 32x 3/2.40 SSC</li> </ul>	<p>2. เสาเข็ม</p> <ul style="list-style-type: none"> <li>- 4x4 = 0' x 2 เมตร ขนาดรับน้ำหนัก</li> </ul>	<p>3. ผนัง</p> <p>งานก่อผนังครึ่ง</p> <ul style="list-style-type: none"> <li>□ วัสดุยกเสาเข็ม ขนาด 1' x 8' หรือมากกว่า</li> <li>□ ที่มุงด้วยอิฐหนา 20 ซม. (ทุกระเบียงนอกเหนือที่ ขนาด 60x60 ซม.)</li> <li>□ พื้น คอนกรีต, อิฐเผา</li> </ul>	<p>4. หลังคา</p> <p>4.1 รายการวัสดุฝ้าบ้าน</p> <ul style="list-style-type: none"> <li>△ โครงสร้างเหล็กถังกึ่งสำเร็จรูป 1' x 8' ขนาด 1.5 มม. 5.80 มม. 11</li> <li>△ โครงสร้างผนังอิฐหนา 20 ซม. กว้างช่องว่าง 1 เมตร 8' รั้วปูพรมลาดชัน</li> <li>△ โครงสร้างหลังคาเหล็กถังกึ่งสำเร็จรูป 1' x 8' ขนาด 1.5 มม. 5.80 มม. 11</li> <li>△ กุญแจไม้เนื้อแข็ง หนา 8 มม. 2 คัน ฐาน</li> </ul>	<p>งานบันได</p> <ul style="list-style-type: none"> <li>□ โครงสร้างเหล็กถังกึ่งสำเร็จรูป 50.50 มม. (TC) - ปูนเสริมชั้นบนสุด ขนาด 50x50 มม. 11</li> <li>□ โครงสร้างเหล็กถังกึ่งสำเร็จรูป 50.50 มม. (TC) - ที่กระเบื้องไม้เนื้อแข็ง 7' x 9' กว้าง 0.5 มม. 11</li> </ul>	<p>6. เสาเข็ม</p> <ul style="list-style-type: none"> <li>- เสาเข็มขนาด 4x4 เมตร รั้วปูพรมลาดชัน ขนาด 0.40 เมตร 4 PU FORM</li> <li>- โครงสร้างอิฐรับน้ำหนักคอนกรีต ขนาดตามแปลนผนังรับน้ำหนัก</li> </ul>	<p>7. เสาเข็ม ผนัง</p> <ul style="list-style-type: none"> <li>- เสาเข็มขนาด 4x4 เมตร รั้วปูพรมลาดชัน ขนาดตามแปลนผนังรับน้ำหนัก</li> </ul>	<p>8. ผนัง</p> <ul style="list-style-type: none"> <li>- ผนังภายนอกบ้าน วัสดุอิฐหนา 20 ซม. 5.80 มม. 11</li> <li>- วัสดุ 10. 100. 100 มม. รั้วปูพรมลาดชัน</li> <li>- งานก่อผนัง อิฐหนา 20 ซม. 2 คัน ฐาน 50x50 มม. 11</li> <li>- ผนังรับน้ำหนักของเพดาน</li> </ul>	<p>5. จำนวนที่</p> <p>จำนวน S/CF 02= 18x12</p> <p>ปริมาณงาน และรายการวัสดุ ให้นำตามแบบก่อสร้าง ที่มีลักษณะใกล้เคียง กับรายการที่ระบุ หรือมีลักษณะใกล้เคียงกัน หรือมีลักษณะใกล้เคียงกัน</p> <p>หมายเหตุ: - รายละเอียดโครงสร้างอื่น ๆ ให้ดูตามแบบก่อสร้างที่มีลักษณะใกล้เคียงกัน</p>	<p>8. งบค่าวัสดุ</p> <ul style="list-style-type: none"> <li>- ค่าแรงช่างก่อสร้างตามแบบ ให้นำตามแบบก่อสร้างที่มีลักษณะใกล้เคียงกัน</li> <li>- ผนังรับน้ำหนักของเพดาน ให้นำตามแบบก่อสร้างที่มีลักษณะใกล้เคียงกัน</li> <li>- วัสดุ 10. 100. 100 มม. รั้วปูพรมลาดชัน ให้นำตามแบบก่อสร้างที่มีลักษณะใกล้เคียงกัน</li> <li>- งานก่อผนัง อิฐหนา 20 ซม. 2 คัน ฐาน 50x50 มม. 11</li> <li>- ผนังรับน้ำหนักของเพดาน</li> </ul>	<p>9. งบค่าที่</p> <ul style="list-style-type: none"> <li>- ค่าแรงช่างก่อสร้างตามแบบ ให้นำตามแบบก่อสร้างที่มีลักษณะใกล้เคียงกัน</li> <li>- ผนังรับน้ำหนักของเพดาน ให้นำตามแบบก่อสร้างที่มีลักษณะใกล้เคียงกัน</li> <li>- วัสดุ 10. 100. 100 มม. รั้วปูพรมลาดชัน ให้นำตามแบบก่อสร้างที่มีลักษณะใกล้เคียงกัน</li> <li>- งานก่อผนัง อิฐหนา 20 ซม. 2 คัน ฐาน 50x50 มม. 11</li> <li>- ผนังรับน้ำหนักของเพดาน</li> </ul>	<p>10. งบค่าที่</p> <ul style="list-style-type: none"> <li>- ค่าแรงช่างก่อสร้างตามแบบ ให้นำตามแบบก่อสร้างที่มีลักษณะใกล้เคียงกัน</li> <li>- ผนังรับน้ำหนักของเพดาน ให้นำตามแบบก่อสร้างที่มีลักษณะใกล้เคียงกัน</li> <li>- วัสดุ 10. 100. 100 มม. รั้วปูพรมลาดชัน ให้นำตามแบบก่อสร้างที่มีลักษณะใกล้เคียงกัน</li> <li>- งานก่อผนัง อิฐหนา 20 ซม. 2 คัน ฐาน 50x50 มม. 11</li> <li>- ผนังรับน้ำหนักของเพดาน</li> </ul>	<p>11. งบค่าที่</p> <ul style="list-style-type: none"> <li>- ค่าแรงช่างก่อสร้างตามแบบ ให้นำตามแบบก่อสร้างที่มีลักษณะใกล้เคียงกัน</li> <li>- ผนังรับน้ำหนักของเพดาน ให้นำตามแบบก่อสร้างที่มีลักษณะใกล้เคียงกัน</li> <li>- วัสดุ 10. 100. 100 มม. รั้วปูพรมลาดชัน ให้นำตามแบบก่อสร้างที่มีลักษณะใกล้เคียงกัน</li> <li>- งานก่อผนัง อิฐหนา 20 ซม. 2 คัน ฐาน 50x50 มม. 11</li> <li>- ผนังรับน้ำหนักของเพดาน</li> </ul>
<p>12. งบค่าที่</p> <ul style="list-style-type: none"> <li>- ค่าแรงช่างก่อสร้างตามแบบ ให้นำตามแบบก่อสร้างที่มีลักษณะใกล้เคียงกัน</li> <li>- ผนังรับน้ำหนักของเพดาน ให้นำตามแบบก่อสร้างที่มีลักษณะใกล้เคียงกัน</li> <li>- วัสดุ 10. 100. 100 มม. รั้วปูพรมลาดชัน ให้นำตามแบบก่อสร้างที่มีลักษณะใกล้เคียงกัน</li> <li>- งานก่อผนัง อิฐหนา 20 ซม. 2 คัน ฐาน 50x50 มม. 11</li> <li>- ผนังรับน้ำหนักของเพดาน</li> </ul>												
<p>13. งบค่าที่</p> <ul style="list-style-type: none"> <li>- ค่าแรงช่างก่อสร้างตามแบบ ให้นำตามแบบก่อสร้างที่มีลักษณะใกล้เคียงกัน</li> <li>- ผนังรับน้ำหนักของเพดาน ให้นำตามแบบก่อสร้างที่มีลักษณะใกล้เคียงกัน</li> <li>- วัสดุ 10. 100. 100 มม. รั้วปูพรมลาดชัน ให้นำตามแบบก่อสร้างที่มีลักษณะใกล้เคียงกัน</li> <li>- งานก่อผนัง อิฐหนา 20 ซม. 2 คัน ฐาน 50x50 มม. 11</li> <li>- ผนังรับน้ำหนักของเพดาน</li> </ul>												
<p>14. งบค่าที่</p> <ul style="list-style-type: none"> <li>- ค่าแรงช่างก่อสร้างตามแบบ ให้นำตามแบบก่อสร้างที่มีลักษณะใกล้เคียงกัน</li> <li>- ผนังรับน้ำหนักของเพดาน ให้นำตามแบบก่อสร้างที่มีลักษณะใกล้เคียงกัน</li> <li>- วัสดุ 10. 100. 100 มม. รั้วปูพรมลาดชัน ให้นำตามแบบก่อสร้างที่มีลักษณะใกล้เคียงกัน</li> <li>- งานก่อผนัง อิฐหนา 20 ซม. 2 คัน ฐาน 50x50 มม. 11</li> <li>- ผนังรับน้ำหนักของเพดาน</li> </ul>												
<p>15. งบค่าที่</p> <ul style="list-style-type: none"> <li>- ค่าแรงช่างก่อสร้างตามแบบ ให้นำตามแบบก่อสร้างที่มีลักษณะใกล้เคียงกัน</li> <li>- ผนังรับน้ำหนักของเพดาน ให้นำตามแบบก่อสร้างที่มีลักษณะใกล้เคียงกัน</li> <li>- วัสดุ 10. 100. 100 มม. รั้วปูพรมลาดชัน ให้นำตามแบบก่อสร้างที่มีลักษณะใกล้เคียงกัน</li> <li>- งานก่อผนัง อิฐหนา 20 ซม. 2 คัน ฐาน 50x50 มม. 11</li> <li>- ผนังรับน้ำหนักของเพดาน</li> </ul>												
<p>16. งบค่าที่</p> <ul style="list-style-type: none"> <li>- ค่าแรงช่างก่อสร้างตามแบบ ให้นำตามแบบก่อสร้างที่มีลักษณะใกล้เคียงกัน</li> <li>- ผนังรับน้ำหนักของเพดาน ให้นำตามแบบก่อสร้างที่มีลักษณะใกล้เคียงกัน</li> <li>- วัสดุ 10. 100. 100 มม. รั้วปูพรมลาดชัน ให้นำตามแบบก่อสร้างที่มีลักษณะใกล้เคียงกัน</li> <li>- งานก่อผนัง อิฐหนา 20 ซม. 2 คัน ฐาน 50x50 มม. 11</li> <li>- ผนังรับน้ำหนักของเพดาน</li> </ul>												
<p>17. งบค่าที่</p> <ul style="list-style-type: none"> <li>- ค่าแรงช่างก่อสร้างตามแบบ ให้นำตามแบบก่อสร้างที่มีลักษณะใกล้เคียงกัน</li> <li>- ผนังรับน้ำหนักของเพดาน ให้นำตามแบบก่อสร้างที่มีลักษณะใกล้เคียงกัน</li> <li>- วัสดุ 10. 100. 100 มม. รั้วปูพรมลาดชัน ให้นำตามแบบก่อสร้างที่มีลักษณะใกล้เคียงกัน</li> <li>- งานก่อผนัง อิฐหนา 20 ซม. 2 คัน ฐาน 50x50 มม. 11</li> <li>- ผนังรับน้ำหนักของเพดาน</li> </ul>												



กรมศิลปากร  
สำนักงานศิลปกรรมแห่งชาติ  
จังหวัดกรุงเทพมหานคร

ชื่อแบบ  
เลขที่แบบ  
ชื่อผู้จัดทำแบบ  
ชื่อผู้อนุญาตแบบ  
ชื่อผู้ควบคุมแบบ  
ชื่อผู้ตรวจแบบ  
ชื่อผู้รับแบบ  
ชื่อผู้ส่งแบบ

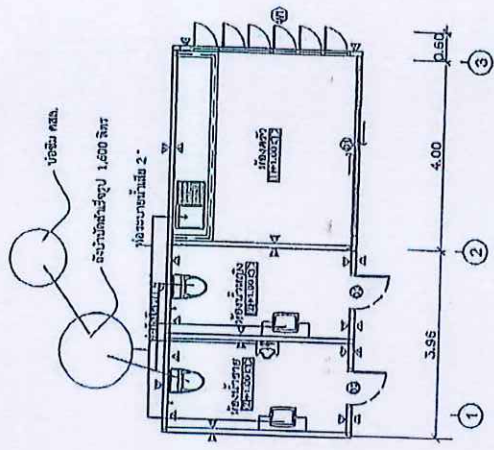
A-01 A-01/11



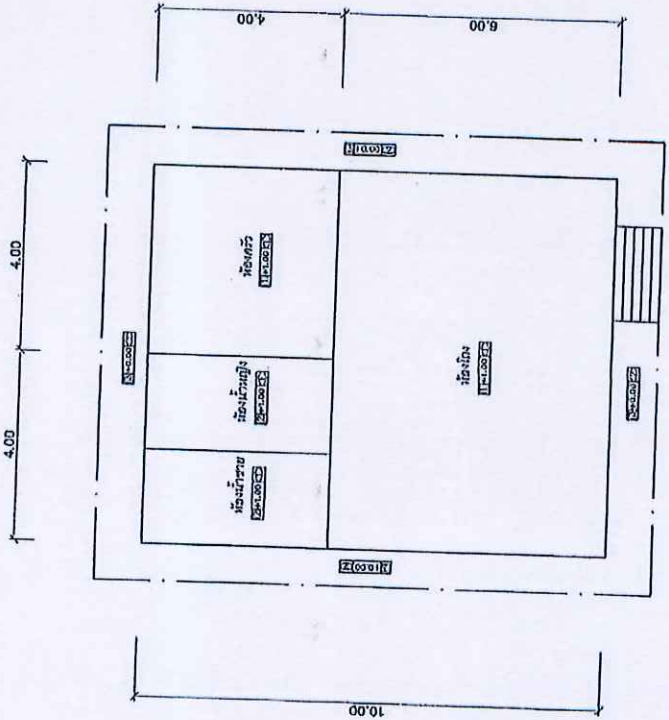
คณะสถาปัตยกรรมศาสตร์  
 สำนักวิชาศิลปกรรมและสิ่งแวดล้อม  
 จังหวัดนนทบุรี

เรื่อง	ปรับปรุงอาคาร
ที่	ปรับปรุงอาคาร ๑ ชั้น
เลขที่	๑๗๖๕๕๖๗
เลขที่เอกสาร	
ชื่อโครงการ	ปรับปรุงอาคาร
ผู้จัดทำ	นางสาว น.น.
ตำแหน่ง	สถาปนิก
วันที่	
ที่ปรึกษา	
ผู้ตรวจ	
ผู้ควบคุมงาน	
ผู้จัดทำ	
ชื่อโครงการ	
เลขที่เอกสาร	
วันที่	
ที่ปรึกษา	
ผู้ตรวจ	
ผู้ควบคุมงาน	
ผู้จัดทำ	
ชื่อโครงการ	
เลขที่เอกสาร	
วันที่	
ที่ปรึกษา	
ผู้ตรวจ	
ผู้ควบคุมงาน	
ผู้จัดทำ	

A-02 A-02/11



แปลนห้องน้ำ, ห้องครัว  
 scale 1 : 100



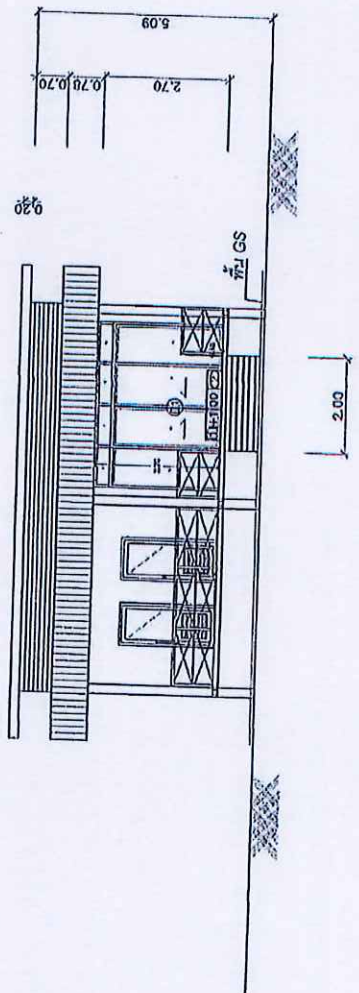
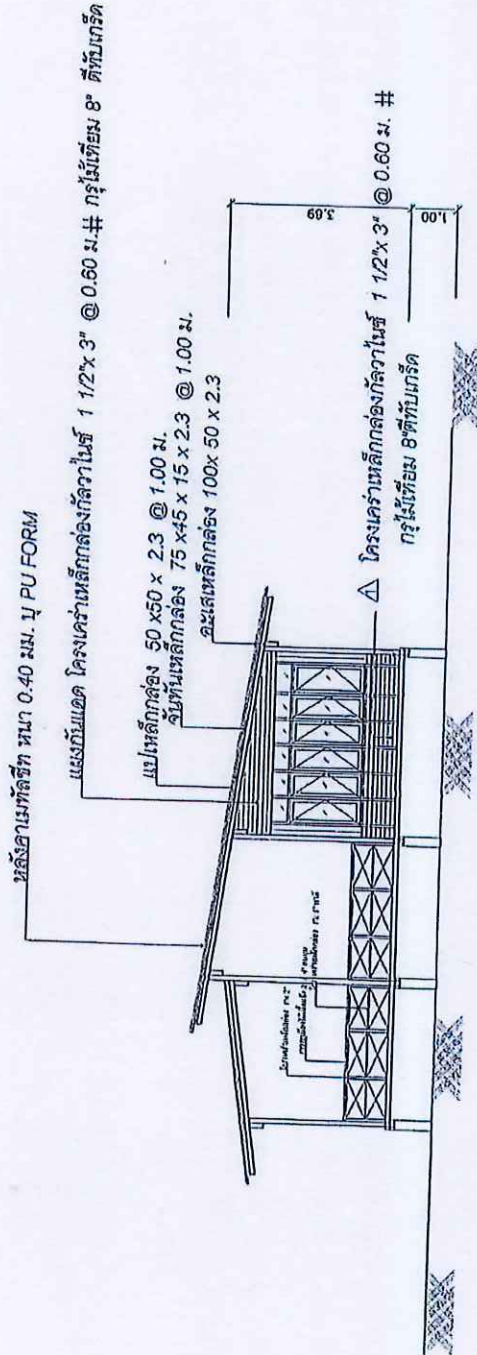
แปลนพื้นที่  
 scale 1 : 100

- หมายเหตุ
- 1. ถ้าแปลง งานออกแบบแปลนอาคารความเหมาะสม ทั้งนี้ขึ้นอยู่กับขนาดของอาคารตามมาตรฐานของวิศวกรรมโยธา
  - 2. ให้ระบุชั้นบน ให้ชัดเจนรวมทั้งระดับชั้นและชั้นวางของ
  - 3. ผู้ร่างต้องระบุขนาดพื้นที่ก่อสร้างทั้งหมดซึ่งมีพื้นที่ว่างทั้งหมดตามผังอาคารในแบบ ไม่ควรใช้พื้นที่ว่างเกิน 90 ของพื้นที่ว่างทั้งหมดตามผังอาคาร
  - 4. ผู้ร่างต้องระบุพื้นที่ว่างภายในอาคารไม่น้อยกว่าร้อยละ 90 ของพื้นที่ว่างทั้งหมดของอาคารในแบบ



กรมส่งเสริมการค้าระหว่างประเทศ  
สำนักงานส่งเสริมการค้าในต่างประเทศ ณ กรุงกรุงเทพฯ

เรื่อง	
คำขอ/รายละเอียด	
ชื่อหน่วยงาน/ร้าน	
ผู้ยื่นคำขอ	
ตำแหน่ง/หน้าที่	
นามสกุล	
ชื่อเรื่อง	
ชื่อหน่วยงาน	
ที่อยู่	
โทรศัพท์	
แฟกซ์	
อีเมล	
ชื่อผู้รับทราบ	
ตำแหน่ง	
ชื่อและนามสกุล	
ตำแหน่ง	
ชื่อและนามสกุล	
ตำแหน่ง	
ชื่อและนามสกุล	
ตำแหน่ง	
ชื่อและนามสกุล	
ตำแหน่ง	
ชื่อและนามสกุล	
ตำแหน่ง	
ชื่อและนามสกุล	
ตำแหน่ง	



**ขนาด**  
Scale 1 : 100

A-03 A-03/11





กรมอุทยานแห่งชาติ สัตว์ป่า และพันธุ์พืช  
 สำนักงานอุทยานแห่งชาติทุ่งใหญ่นเรศวร

จังหวัดตาก  
 อำเภอเมืองตาก  
 ตำบลบ้านใหม่

แผนผัง

ชื่อสวนสัตว์

ชื่อสวนสัตว์

สวนสัตว์

ชื่อสวน

ชื่อสวน

ชื่อสวน

ชื่อสวน

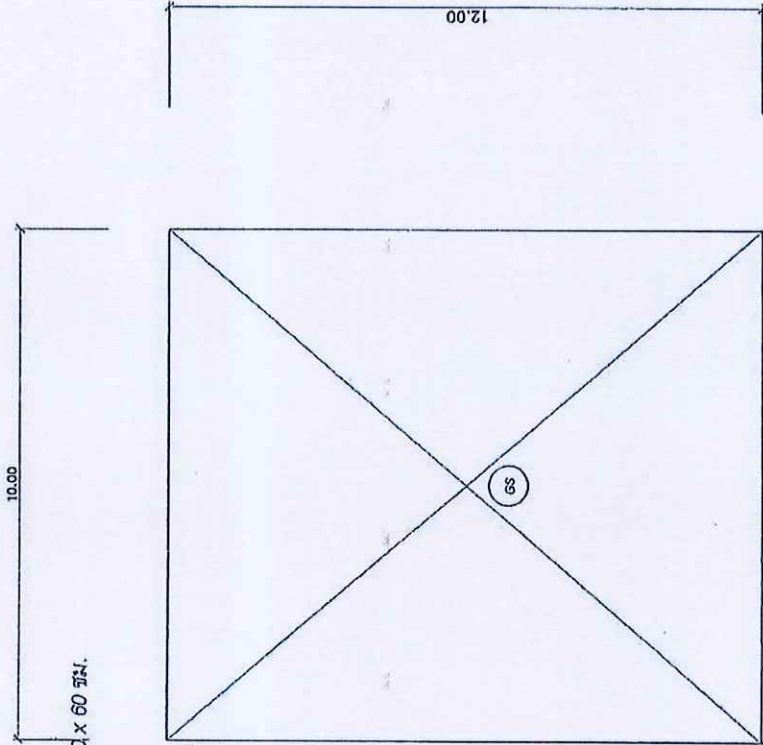
ชื่อสวน

ชื่อสวน

ชื่อสวน

ชื่อสวน

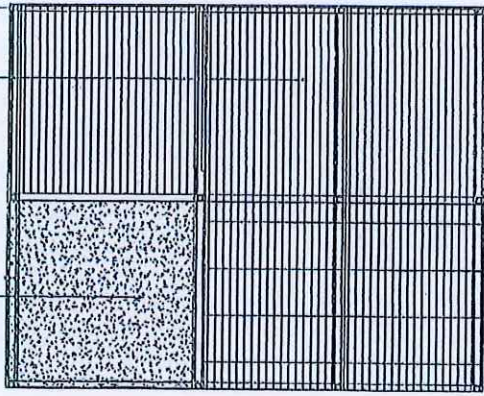
A-05 A-05/11



แปลนพื้นที่ GS  
 scale 1 : 100

พื้นที่ไม้เลื้อยคราซท์ ขนาด 60 x 60 ซม.

พื้นที่ไม้เลื้อยคราซท์ ขนาด 1' x 8"



แปลนโครงสร้างพื้นที่  
 scale 1 : 100

แปลนโครงสร้างพื้นที่  
 scale 1 : 100











กรมส่งเสริมการเกษตร  
สำนักงานส่งเสริมการค้าในต่างประเทศ  
จังหวัดเชียงใหม่

นางสาวกัญญากร  
อธิบดีกรมส่งเสริมการค้าในต่างประเทศ  
เชียงใหม่

นางสาวกัญญากร

นางสาวกัญญากร

นางสาวกัญญากร

นางสาวกัญญากร

นางสาวกัญญากร

นางสาวกัญญากร

นางสาวกัญญากร

นางสาวกัญญากร

นางสาวกัญญากร

นางสาวกัญญากร

นางสาวกัญญากร

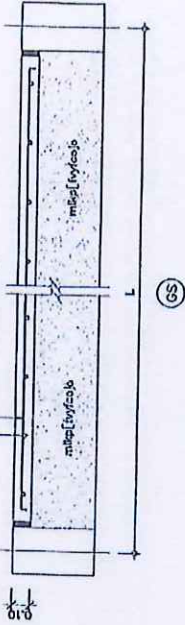
นางสาวกัญญากร

นางสาวกัญญากร

A-09 A-09/11

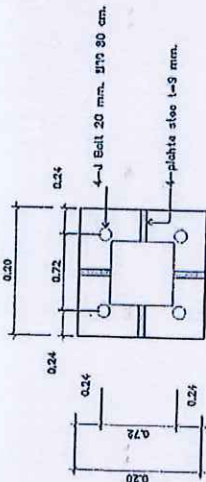
### แบบขยายโครงสร้าง

SCALE 1 : 25

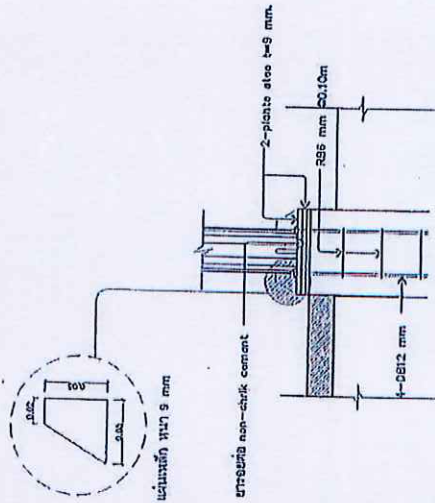


2-Ø8 12 mm  
RB 6 mm @ 0.15m

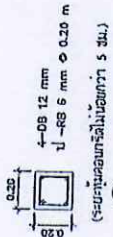
GB



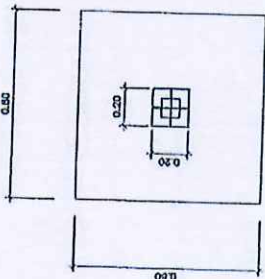
### แบบแสดง แบบขยาย plate steel



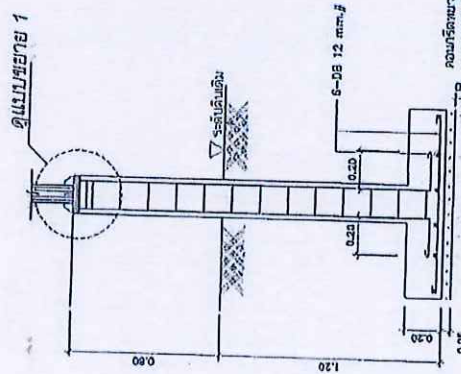
### แบบแสดง แบบขยาย 1



4-Ø8 12 mm  
RB 6 mm @ 0.20 m



F1



0.80 x 0.80

### แบบขยายฐานราก

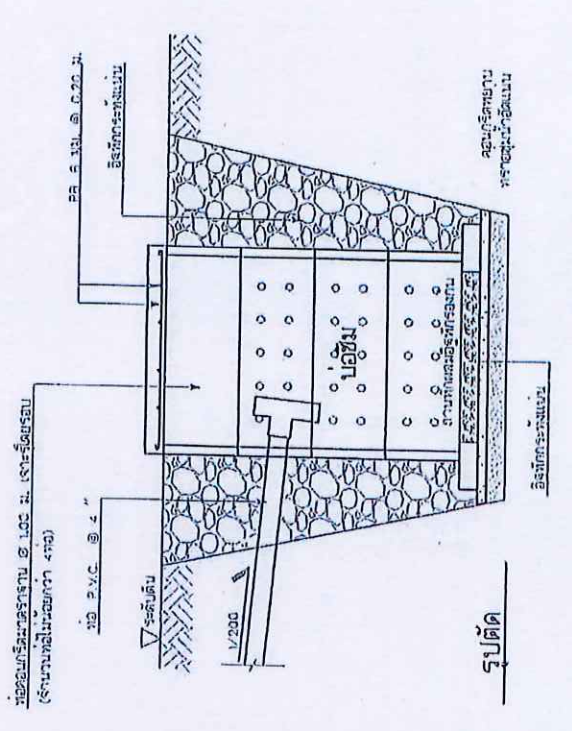
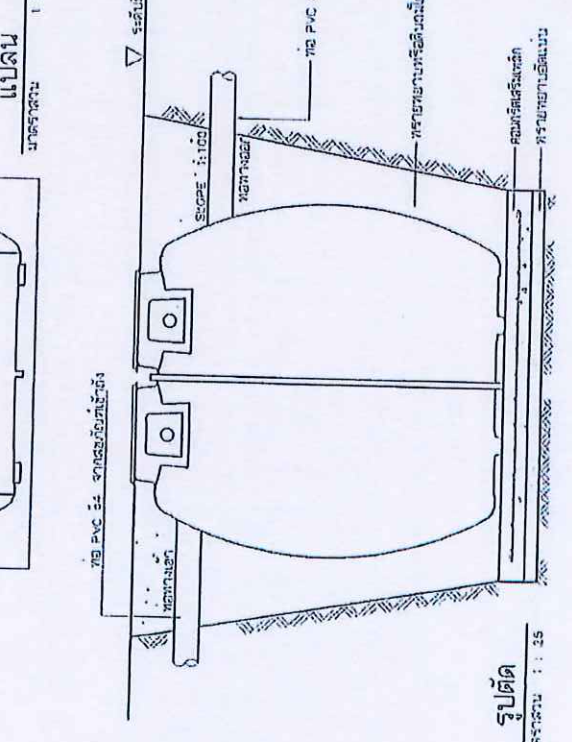
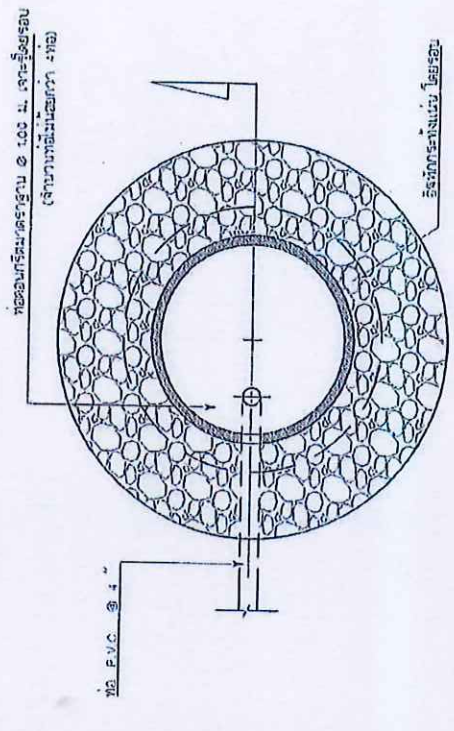
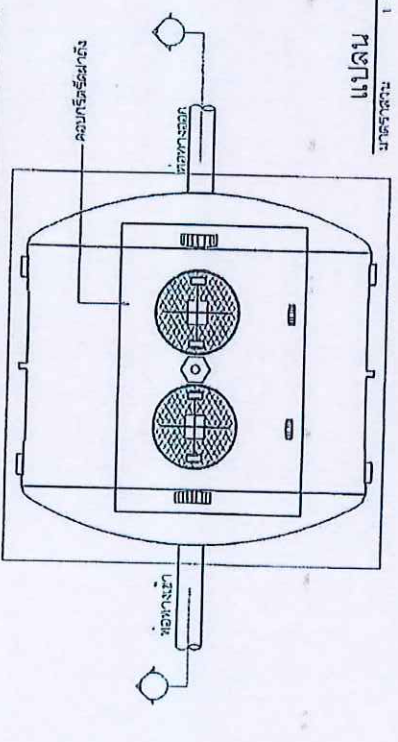
SCALE 1 : 25



กรมทรัพยากรธรรมชาติและ  
สิ่งแวดล้อม  
สำนักงานทรัพยากรธรรมชาติและ  
สิ่งแวดล้อม  
จังหวัดนนทบุรี

โครงการ/กิจกรรม
ชื่อโครงการ/กิจกรรม
ชื่อผู้รับผิดชอบ
ตำแหน่ง/หน่วยงาน
วันที่ดำเนินการ
สถานที่
ชื่อผู้จัดทำ
ตำแหน่ง
หน่วยงาน
วันที่จัดทำ
ชื่อผู้ตรวจ
ตำแหน่ง
หน่วยงาน
วันที่ตรวจ
ชื่อผู้รับทราบ
ตำแหน่ง
หน่วยงาน
วันที่รับทราบ
ชื่อผู้อนุมัติ
ตำแหน่ง
หน่วยงาน
วันที่อนุมัติ
ชื่อผู้พิจารณา
ตำแหน่ง
หน่วยงาน
วันที่พิจารณา
ชื่อผู้พิจารณา
ตำแหน่ง
หน่วยงาน
วันที่พิจารณา
ชื่อผู้พิจารณา
ตำแหน่ง
หน่วยงาน
วันที่พิจารณา
ชื่อผู้พิจารณา
ตำแหน่ง
หน่วยงาน
วันที่พิจารณา

- รายการประกอบติดตั้ง**
- อุปกรณ์การรับน้ำดิบ ภาชนะรองรับน้ำดิบ 2.4  
ขนาดรับน้ำดิบ 0.15 ม. เส้นผ่าศูนย์กลาง 0.9 ม. 1.00.20 ฟ.
  - ท่อ PVC 3" (CLASS 5) จากท่อรับน้ำดิบรวมเข้าน้ำดิบ
  - ท่อ PVC 4" (CLASS 5) จากถัง 2" ลงรางระบายน้ำออกอาคาร
  - ท่อระบายน้ำจากท่ PVC 4" (CLASS 5) จากถัง ขึ้นสู่ถังของอาคาร (บนชั้นหลังคาอาคาร)
  - ถังบำบัดน้ำดิบ ชนิดแอมโมเนียไนโตรเจนในถังบำบัดน้ำดิบ



**แบบขยายถังบำบัดน้ำเสียสำเร็จรูป**

มาตราส่วน 1 : 25

**แบบขยายบ่อซึมน้ำทิ้ง**

มาตราส่วน 1 : 25

A-10 A-10/11



กรมโยธาธิการและผังเมือง  
สำนักงานโยธาธิการและผังเมือง  
กรุงเทพมหานคร

ผู้อำนวยการ  
สำนักการช่าง

ผู้ควบคุม  
การออกแบบและ  
คำนวณการก่อสร้าง

นาย  
วิวัฒน์

นาย  
วิวัฒน์

นาย  
วิวัฒน์

นาย  
วิวัฒน์

นาย  
วิวัฒน์

นาย  
วิวัฒน์

นาย  
วิวัฒน์

นาย  
วิวัฒน์

นาย  
วิวัฒน์

นาย  
วิวัฒน์

นาย  
วิวัฒน์

นาย  
วิวัฒน์

นาย  
วิวัฒน์

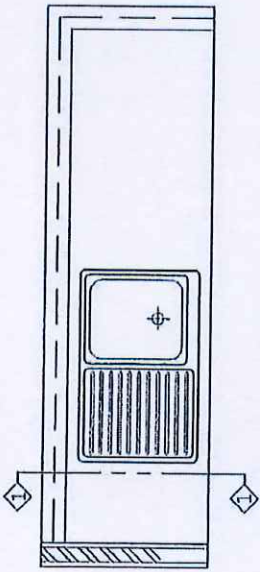
นาย  
วิวัฒน์

นาย  
วิวัฒน์

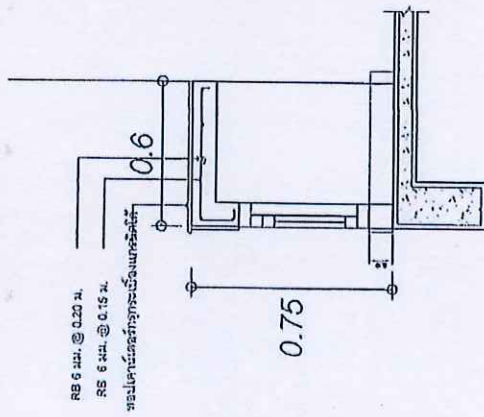
นาย  
วิวัฒน์

นาย  
วิวัฒน์

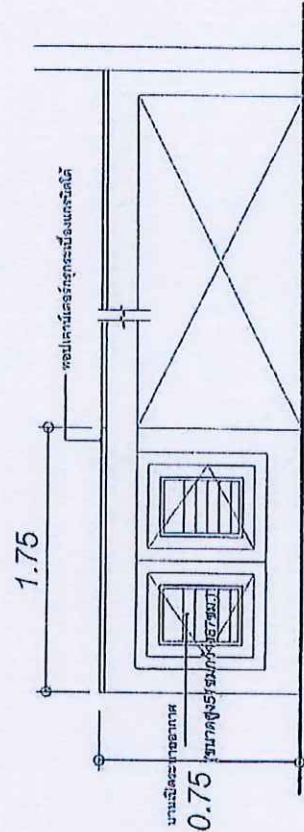
นาย  
วิวัฒน์



แบบหน้าต่าง  
มาตราส่วน 1:20



แบบหน้าต่าง  
มาตราส่วน 1:20



แบบหน้าต่าง  
มาตราส่วน 1:20

แบบหน้าต่าง  
มาตราส่วน 1:20